

PROGRAMI BUXHETORAFATMESËM 2013-2015

Vizioni i komunës Kallmet bazohet në vlerat e trashëguara historike dhe kulturore, potencialet dhe pasuritë natyrore duke e shdnërruar Kallmetin në një vend ku qytetarët dhe fëmijët e tyre të mund të jetojnë, punojnë, zhvillojnë veten përmes arsimimit, punës dhe ndërveprimit social, të gëzojnë shëndet të mirë dhe një mjedis të favorshëm natyror dhe kulturor..

Pergatitur nga Komuna Kallmet me asistencen e DLDP-se

23/01/2013

Grupi i punes:

Marte Pjetri

Përgjegjës i Sektorit Ekonomik

Evaristo Coli

Përgjegjës i Sektorit të IT

Vitore Gjeka

Pergj.Zyres se Sherb ndaj Publikut.

Petrit Marku

Kryetar i Komunes Kallmet

Vasilika Vjero

Eksperte ISB

Elvin Hoxha

DLDP

Preambula e Programit Buxhetor Afatmesëm 2013-2015

Në vijim të punës sonë të përbashkët për konsolidimin e mëtejshëm të arritjeve të Komunës Kallmet, ju paraqes projektin e buxhetit afatmesëm 2013-2015 dhe atë të të ardhurave dhe shpenzimeve për vitin 2013.

Buxhetimi me pjesëmarrje, është konsoliduar në vitet në vijim dhe pasuruar gjatë dy viteve të fundit me dëgjesat publike si dhe në kuadër të rritjes dhe përmirësimit të vazhdueshëm të informimit dhe komunikimit me publikun, jo vetëm të komunitetit vendas së kësaj komunë, por dhe më gjerë në nivel rajonal dhe kombëtar, komuna e Kallmetit ka ndër marrë nismën për lançimin e një siti në internet (www.komunakallmet.gov.al) si një mjet për njohjen e kësaj komune dhe komunikimin me banorët e saj.

Edhe këtë vit banorët kanë gjykuar fillimisht punën tonë në raport me gjendjen e komunitetit të tyre, duke ngritur shqetësime konkrete për rolin e për efektshmërinë e qeverisjes vendore, dhe pastaj janë përfshirë drejtpërdrejt në procesin e hartimit të këtij projekti, duke diskutuar drejtpërdrejt me mua dhe stafin e komunës për problematikat që ata i shqetësojnë.

Duke marrë në konsideratë dhe dëgjuar zërin e banorëve të komunës ju informoj se plani i Shpenzimeve Kapitale nga të gjitha burimet për vitin 2013 i shton Komunës Kallmet 76,590 mije leke, nga të cilat 32,245 mije leke investime në infrastrukturën rrugore, 31,831 mije leke ndërhyrje për shërbimet publike, 9,242 mije leke investime në kulturë e turizëm, 3,262 mije leke do të shkojnë programit të menaxhimit dhe administrimit).

Projekti i buxhetit është rezultat i një vendimmarrjeje të përbashkët me komunitetin, dhe paraqitet para jush si shprehje besnike e nevojave dhe pritshmërisë së banorëve si dhe e eksperiencës tanimë të vyer në hartimin e tij nga drejtuesit dhe ekipi i jonë, e integruar në një plan afatmesëm buxhetor.

Ju ftoj në cilësinë e anëtarit të Këshillit Komunal të kontribuojmë me miratimin e tij, si një përgjigje e përgjegjshmëri politike për ta transformuar Komunën tonë.

Petrit Marku
Kryetar i Komunës Kallmet

PËRMBAJTJA

HYRJE	Vështrim i përgjithshëm mbi Programin Buxhetor Afatmesëm (PBA)	fq. 3
KAPITULLI I	Roli i Programit Buxhetor Afatmesëm dhe termat kohorë të tij	fq. 6
I.1.	Çfarë synojmë me Programin Buxhetor Afatmesëm (PBA)	fq. 6
I.2	Procesi i përgatitjes së PBA-së	fq. 7
KAPITULLI II	Prioritet e Zhvillimit të Komunës për periudhën 2013-2015	
KAPITULLI III	Profili i Komunës Kallmet – sfidat, potencialet dhe tendencat e zhvillimit	fq. 8
III.1	Pozicioni gjeografik dhe karakteristikat natyrore, historiku	fq. 8
III.2	Treguesit ekonomikë e fiskal 2013-2015	fq. 18
III.3	Burimet e financimit të Komunës Kallmet	fq. 19
III.3.1	Tendencat e burimeve të financimit 2007-2012	fq. 19
III.3.2	Parashikimi i të ardhurave të Komunës Kallmet	fq. 23
III.3.2.1	Të ardhurat nga taksat vendore	fq. 24
III.3.2.2	Të ardhurat nga tarifatat vendore	fq. 29
III.3.3	Transferta nga buxheti i shtetit	fq. 33
III.4	Plani financiar i Komunës Kallmet dhe parashikimi i shpenzimeve 2013-2015.	fq. 35
III.4.1	Financime të tjera (donacione, grante).	fq. 45
Kapitulli IV.	Programet Buxhetore Afatmesme të Komunës Kallmet	fq. 46
	Programi i Shërbimeve Publike	fq. 47
	Programi i Infrastrukturës Rrugore	fq. 60
	Programi i Arsimit Parauniversitar dhe Edukimit	fq. 64
	Programi i Kujdesit Social dhe Solidaritetit	fq. 76
	Programi i Kulturës dhe Turizmit	fq. 80
	Programi i Administratës Vendore (Planifikim, Menaxhim, Administrim)	fq. 87
	Programi i Mjedisit dhe Mbrojtja e pyejeve	fq. 89
	Programi i Planifikimit Hapësinor dhe Menaxhimit të Tokës	fq. 90
	Programi Mbrojtja e Mjedisit dhe Pyejeve	Fq?

Hartimi i Programit Buxhetor Afatmesëm (PBA), përbën një detyrim ligjor për të gjitha Njësitë e Qeverisjes Vendore. Ky program mbështetet në ligjin nr. 9936, datë 26.06.2008 për “Menaxhimin e sistemit buxhetor në Republikën e Shqipërisë” dhe në Udhëzimet e Ministrisë si Udhëzimi Nr. 8, Datë 29.03.2012 “Për procedurat standarte të përgatitjes së PBA” dhe Udhëzimi nr. 7/1/3 datë 29.02.2012 “Per përgatitjen e buxhetit vendor”.

Komuna Kallmet e ka iniciuar tashmë hartimin e këtij plani afatmesëm buxhetimi, duke hartuar dhe miratuar pranë Këshillit të Komunës dokumentin mbi tavanët përgatitorë për periudhën 2013-2015 dhe tashmë është plotësisht e gatëshme për të prezantuar dhe Programin Buxhetor Afatmesëm 2013-2015.

Përgatitja e buxhetit vjetor është pjesë përbërëse e procesit të përgatitjes së PBA-së, kështu buxheti vjetor përbën dhe vitin e parë të PBA-së.

Procesi i përgatitjes së PBA-së, realizohet në dy runde dhe fillon në muajin Mars të çdo viti. Procesi inicion me miratimin e Tavanëve Përgatitore të PBA-së. Kërkesat buxhetore të Njërive Shpenzuese duhet të jenë detyrues brenda këtyre tavanëve. Këshilli i Komunës miraton në parim dokumentin e PBA-së, i cili për raundin e parë dorëzohet brenda datës 15 Qershor, ndërsa për raundin e dytë dokumenti i PBA-së së bashku me buxhetin vjetor, dorëzohet brenda afateve të përcaktuara në udhëzimin plotësues për hartimin e tij. (15.08.2012)

Hartimi i PBA-së përbën një nga objektivat më të rëndësishëm të Komunës Kallmet, pasi ky dokument siguron mekanizmat e nevojshme përmes të cilave, objektivat prioritare të identifikuar në Planin Strategjik të Zhvillimit Vendor 2011-2015, të integrohen sa më mirë në procesin buxhetor.

Baza për përcaktimin e sektorëve prioritarë të zhvillimit dhe identifikimin e prioriteteve të shpërndarjes së burimeve edhe për periudhën 2013-2015, do të jetë pikërisht Planin Strategjik të Zhvillimit Vendor 2011-2015 për Komunën Kallmet.

Ky dokument është përgatitur, duke u pasuruar dhe pjekur përgjatë një procesi të gjerë dhe të hapur pjesëmarrjeje por edhe ngritjes së kapaciteteve vendore, në të cilat u përfshinë strukturat vendore të Komunës, përfaqësues të grupeve të interesit dhe banorë të komunës në cikle të hapura takimesh konsultative dhe trainime në çdo fazë të përgatitjes së planit.

Si rezultat i procesit të planifikimit strategjik afatmesëm dhe afatgjatë, përgjatë vitit 2011, Komuna Kallmet u angazhua për përgatitjen e Planit Strategjik të Zhvillimit Vendor, plan i cili u miratua gjatë vitit 2012 dhe do të shërbejë si kornizë për politikat dhe vendimarrjen lokale, planin e aktiviteteve dhe alokimin e burimeve për vitet në vijim.

Objektivat e Programit Buxhetor Afatmesëm:

- a. Përmirësimi i menaxhimit të shpenzimeve publike dhe rritja e efikasitetit të përdorimit të fondeve buxhetore, është objektivi parësor i PBA-së, në funksion të të cilit, angazhimi dhe mbështetja serioze e me përgjegjësi të lartë e të gjitha njësive pjesëmarrëse në PBA, mbetet thelbësore për ecurinë e suksesshme të këtij procesi.
- b. Sigurimi i një shpërndarje dhe përdorimi efektiv dhe eficient të burimeve është objektivi nëpërmjet të cilit synohet të arrihet:
 - Një kuadër i qëndrueshëm planifikimi afatmesëm, brenda të cilit të planifikohen buxhetet vjetore,
 - Forcimi i lidhjes mes programeve politike të Komunes dhe alokimit të burimeve.

Qëllimet e Programit Buxhetor Afatmesëm:

- Krijimi i një lidhje të drejtpërdrejtë ndërmjet prioritetëve politike, të shprehura në Planin Strategjik të Zhvillimit, dhe prioritetëve në shpenzime me qëllim shpërndarjen efektive të burimeve në dispozicion.
- Zgjerimi i vizionit të procesit të buxhetimit duke synuar që programet e shpenzimeve të planifikohen në një periudhë afatmesme (3-vjeçare).
- Një parashikim më i mirë buxhetor, mbështetur në objektiva dhe prioritete të vendosura për një periudhë tre vjeçare, për të gjitha programet e shpenzimeve.
- Forcimi i disiplinës fiskale duke mundësuar që shpenzimet publike të planifikohen brenda një kuadri realist makroekonomik dhe fiskal.

¹Njësiti pjesëmarrës në Programin Buxhetor Afatmesëm:

- a. Aparati i Administratës së Komunës Kallmet,
- b. Njësiti shpenzuese pjesëmarrës pjesë e strukturës organizative të Komunës.

PBA-ja dhe Buxheti i vitit 2013, do të vijojnë të hartohen në bazë të programeve, ku çdo program lidhet me një funksion të veçantë të pushtetit vendor, brenda të cilit janë përfshirë një ose më shumë Njësi Shpenzuese në përputhje me funksionet dhe qëllimet përkatëse.

Kështu, çdo program i veçantë do të përfshijë të gjitha shpenzimet që do të shërbejnë për realizimin e objektivave të tij, të shprehura për të gjitha Njësitë Shpenzuese që përfshihen brenda programit. Shpenzimet përbëhen nga:

- a. *Shpenzimet korrente (paga, sigurime, shpenzimet operative dhe të mirëmbajtjes, interesa),*
- b. *Shpenzimet kapitale.*

Dokumenti i PBA-së, prezanton me detaje qëllimet, objektivat dhe produktet për çdo program. Në këtë mënyrë, ky dokument do të mund të realizojë për një periudhë

¹ Referuar termave të Ligjit të Ri Organik të Buxhetit, sa më poshtë, do të quhen Njësi Shpenzuese.

afatmesme, lidhjet mes qëllimeve dhe objektivave të politikave, me alokimin e burimeve buxhetore, përkatësisht në nivel programi.

PBA-ja është hartuar për të gjitha programet e Komunës dhe është fokusuar në programet prioritare, të cilat janë shprehje e kërkesave dhe shqetësimeve të drejtpërdrejta të komunitetit të komunës, të evidentuara gjatë punës sonë të përditshme në drejtim të përmirësimit të cilësisë së jetës së banorëve dhe më konkretisht:

- ≈ Gjatë punës sonë të përditshme në drejtim të përmirësimit të cilësisë së jetës së qytetarëve;
- ≈ Komunikimi i vazhdueshëm me banorët e komunës.

Komunikimi dhe informimi i publikut

Në kuadër të rritjes dhe përmirësimit të vazhdueshëm të informimit dhe komunikimit me publikun, jo vetëm të komunitetit vendas së kësaj komunë, por dhe më gjerë në nivel rajonal dhe kombëtar, komuna e Kallmetit ka ndërmarrë nismën për lançimin e një siti në internet (www.komunakallmet.gov.al) si një mjet për njohjen e kësaj komune, sigurimin e informacionit të përditësuar lidhur me elementët kryesorë dhe karakteristikat e veçanta të kësaj zone, shpërndarjen dhe informimin me qëllim përfshirjen e qytetarëve dhe institucioneve të tjera në nivel vendor, rajonal dhe kombëtar duke synuar promovimin në nivele të ndryshme të kësaj komune lidhur me vlerat historike dhe kulturore të zonës së Kallmetit si dhe të pasqyrojë projektet që synon të realizojë Komuna dhe Këshilli i Komunës në bashkëpunim me institucionet e tjera qeveritare dhe joqeveritare me qëllim rritjen e interesit për bashkëpunim dhe tërheqjen e investitorëve vendas dhe të huaj në zhvillimin e zonës në të ardhmen.

Transparenca me publikun

Faqja e internetit është një pasqyrë e ecurisë së punës së administratës vendore dhe aktiviteteve kryesore të saj. Në të njëjtën kohë ajo shërben për të reflektuar arritjet e deritanishme dhe për të paraqitur synimet për të ardhmen që kjo komunë parashikon të realizojë në kuadër të zhvillimit të mëtejshëm ekonomik dhe social me qëllimin e përgjithshëm rritjen e cilësisë së jetesës së banorëve në këtë zonë, duke mbajtur në konsideratë mundësitë dhe potencialet që mbart kjo komunë për të qënë një zonë e rëndësishme e zhvillimit ekonomik agrobujqësor dhe industrisë së lehtë si dhe një qëndër strategjike e turizmit historik dhe kulturor për rajonin e Lezhës.

Së fundi, por jo më pak e rëndësishme, komuna vë në përdorim këtë faqe për pasqyrimin e njoftimeve me rëndësi, të vendimeve të këshillit vendor, listën e investimeve të realizuara sipas projekteve konkrete dhe financimet përkatëse, të cilat mbeten të një rëndësie të veçantë për komunitetin, jo vetem si përfituesi kryesor i tyre por dhe kontribues për realizimin e tyre.

Transparenca mbi përdorimin e fondeve publike rrit në këtë mënyrë besimin e komunitetit në qeverisjen vendore dhe forcon raportet e bashkëpunimit komunitet-komunë në të ardhmen. Stafi i komunës Kallmet është në përpjekje të vazhdueshme për pasurimin e kësaj faqeje, nëpërmjet realizimit dhe publikimit të intervistave të ndryshme që paraqesin opinionet e publikut, perspektivën e tyre në identifikimin e problemeve dhe kërkesat e tyre për zgjidhje.

Pjesëmarrja në vendimarrje

Komuna e Kallmetit është e orientuar drejt praktikave më të mira të qeverisjes vendore, duke synuar adoptimin e tyre dhe në mënyrën se si qeverisja vendore realizohet edhe në këtë njësi të administratës vendore, e cila edhe pse me një numër të vogël popullsie, gëzon të drejtat e plota për pjesëmarrje të gjerë e të lartë publike në proceset e vendimmarrjes që lidhen jo thjesht ngushtësisht me përditshëmërinë e kryerjes së detyrave dhe funksioneve vendore.

Dokumenti i PBA-së është i strukturuar në katër kapituj të përgjithshëm si më poshtë vijon:

KAPITUJT	ÇËSHTJET
<i>KAPITULLI I PARË</i>	Përshkruan rolin e PBA-së si një instrument i menaxhimit të shpenzimeve publike, si edhe termat kohorë që procesi i hartimit të PBA-së duhet të ndjekë gjatë një viti buxhetor.
<i>KAPITULLI I DYTË</i>	Përshkruan kuadrin politik, ekonomik dhe fiskal, të ardhurat dhe shpenzimet buxhetore të parashikuara për periudhën si dhe menaxhimin e investimeve publike.
<i>KAPITULLI I TRETË</i>	Paraqet në mënyrë të përmbledhur Programet e Komunës Kallmet, sipas kërkesave të udhëzimit për hartimin e PBA-së dhe konkretisht, qëllimet e politikës, objektivat e politikës dhe aktivitetet përkatëse që do të ndërmerren, për secilin prej programeve të tyre.
<i>KAPITULLI I KATËRT</i>	Prezanton alokimet e fondeve sipas programeve për vitet e planifikuara të PBA.

Çfarë synojmë me programin buxhetor afatmesëm (PBA).

Programi Buxhetor Afatmesëm është një instrument për rishikimin e politikës, i cili synon integrimin e Planit Strategjik të Zhvillimit Vendor 2011-2015 të Komunës Kallmet, në politika sektoriale dhe konkretizimin e tyre në plane shpenzimesh. Planet e shpenzimeve janë hartuar nga Njësitë Shpenzuese të Komunës, brenda burimeve që kjo e fundit ka në dispozicion. Ky dokument synon të informojë Këshillin e Komunës dhe publikun e gjerë lidhur me planet afatmesme të shpenzimeve, të cilat do të çojnë në arritjen e objektivave të përcaktuara në Planin Strategjik të Zhvillimit Vendor 2011-2015.

Dokumenti synon t'i japë mundësinë Këshillit Komunal, si organ vendimmarrës, për të zhvilluar një kuadër të qartë burimesh në periudhë afatmesme që do të shërbejë si bazë për planifikimin e shpenzimeve korrente dhe kapitale të komunes.

Ky program do t'ju shërbejë gjithashtu Njërive Shpenzuese pasi mundëson përcaktimin në mënyrë të qartë prej tyre të politikave dhe programeve për çdo aktivitet, ju jep mundësinë për të përcaktuar kostot dhe prioritetet e tyre brenda kontekstit të burimeve të disponueshme, në mënyrë që burimet financiare të mund të alokohen tek programet prioritare në periudhën afatmesme.

Ky proces synon parashikimin e të ardhurave dhe shpenzimeve aktuale, si një mjet që përketen qëllimet dhe objektivat strategjike në synime financiare, duke prezantuar politikat fiskale dhe financiare të Komunës Kallmet.

Gjithashtu, parashikimi i të ardhurave e shpenzimeve dhe përcaktimi i fondeve afatmesme në dispozicion për investime, krijojnë mundësinë për vlerësimin e aftësive kredimarrëse të Komunës Kallmet, dhe lejon në këtë mënyrë përdorimin e një instrumenti alternativ për rritjen e investimeve kapitale, të financuar nga burime të jashtme dhe të brendshme, në funksion të përmirësimit të infrastrukturës dhe shërbimeve në dobi të komunitetit.

Procesi i përgatitjes së PBA-së

Procesi i përgatitjes së PBA-së ndjek pesë faza, të cilat ndërmerren në përputhje me kalendarin e miratuar nga Kryetari i Komunës për këtë proces e më konkretisht:

Mbështetur në legjislacionin në fuqi Kryetari i Njësisë së qeverisjes vendore duhet të prezantojë dhe miratojë kalendarin e mëposhtëm i cili finalizohet nëpërmjet një urdhërese e cila duhet të zbatohet nga të gjitha strukturat përkatëse që ndikohen dhe do ndikojnë në hartimin e PBA.

Kjo urdhëresë duhet të përmbajë qartësisht detyrat dhe përgjegjësitë shoqëruar me afate kohore për të gjitha strukturat. Konkretisht në Komunën Kallmet u procesua konform legjislacionit në fuqi e më konkretisht:

- U ngrit Grupit për Manaxhim Strategjik (GMS);
- U miratua Kalendari i përgatitjes së PBA-së,
- GMS, miratoi tavanet sipas programeve buxhetore
- Tavanet Përgatitore të PBA-së u miratuan të Këshilli i Njësisë me vendimin nr. 15 datë 08.06.2012
- U krijuan Ekipet e Manaxhimit të Programeve,
- Çdo drejtues i EMP, dorëzon në GMS, kërkesat sipas tavanit të programit dhe kërkesat shpesh,
- U përpiluan kërkesat buxhetore pjesë e Programit Buxhetor Afatmesëm 2013-2015.

Tabela më poshtë paraqet në mënyrë të përmblodhur **fazat e përgatitjes së pba-së**:

Fazat	Afati Kohor	Përshkrimi
1. Vendosja e prioriteteve dhe përgatitja e taveve të PBA-së për secilën Njësi Shpenzuese	Tremujori I	a) Përgatitja e taveve të përgjithshme dhe parashikimi i treguesve fiskalë vendorë b) Identifikimi i prioriteteve të politikave dhe zërave me ndikim të rëndësishëm në shpenzime e të ardhura (pagat, projektet kryesore të investimeve publike, programet e reja). c) Vendosja e taveve përgatitore të PBA-së.
Këshilli Komunal miraton, tavanet përgatitore të PBA-së 3-vjeçare, në nivel programi dhe për çdo Njësi Shpenzuese.		
2. Rishikimi i Politikës së Programit (RPP).	Tremujori II	a) Njësitë Shpenzuese, vendosin politikën për çdo program dhe identifikojnë qëllimet dhe objektivat e programit.
3. Plani i Shpenzimeve dhe Investimeve të Programit (PSHIP).	Tremujori II	a) Brenda taveve të përcaktuara, Njësitë Shpenzuese, identifikojnë produktet dhe vlerësojnë kostot e aktiviteteve në bazë të fondeve në dispozicion për çdo program.
Këshilli Komunal miraton dokumentin e PBA-së për raundin e parë.		
4. Përgatitja e Buxhetit	Tremujori III	a) Njësitë Shpenzuese paraqesin buxhetet e rishikuara. b) Hartohet dokumenti i Programit Buxhetor Afatmesëm.
Kryetari i Komunës, miraton draftin përfundimtar të PBA-së dhe e dërgon në Këshillin Komunal, për njoftim.		
5. Shqyrtimi në Këshillin Komunal	Tremujori IV	a) Shqyrtimi dhe diskutimi i Programit Buxhetor Afatmesëm dhe miratimi i Buxhetit Vjetor nga Këshilli Komunal.

KAPITULLI II PRIORITETET E ZHVILLIMIT 2013-2015

Prioritetet afatmesme të reflektuara në PBA 2013-2015, janë të mbështetura në Planin Strategjik të zhvillimit Vendor 2011-2015 për Komunën Kallmet, në përvojën e krijuar gjatë zbatimit të buxhetit të vitit 2012 dhe në vizionin e Komunës për zhvillimin e zonës parë kjo në terma afatgjatë.

Prioritetet janë konsultuar gjerësisht me komunitetin nëpërmjet takimeve të drejtpërdejtja të zhvilluara me banorët e komunës përpara prezantimit të dokumentit të PBA-së për miratim në Këshillin Komunal.

Vizioni

Vizioni i komunës Kallmet bazohet në vlerat e trashëguara historike dhe kulturore, potencialet dhe pasuritë natyrore duke e shpërndarë Kallmetin në një vend ku qytetarët dhe fëmijët e tyre të mund të jetojnë, punojnë, zhvillojnë veten përmes arsimimit, punës dhe udhëvëprimit social, të gëzojnë shëndet të mirë dhe një mjedis të favorshëm natyror dhe kulturor.

Prioritetet e Programit Buxhetor Afatmesëm 2013-2015:

Nëpërmjet ndërhyrjeve në infrastrukturë por edhe nëpërmjet mbështetjes së projekteve të rëndësishme Komuna synon të ndikojnë në cilësinë e jetës së banorëve të saj, të mundësojë hapjen e vendeve të reja të punës dhe rritjen e ekonomisë. Shtyllat kryesore në të cilat është mbështetur hartimi i buxhetit afatmesëm do të jenë pikërisht këto synime:

- Shërbimet sociale/grupet në nevojë, arsimit dhe kultura;
- Zhvillimi i kapaciteteve menaxhuese;
- Shërbimet publike dhe infrastruktura rrugore.

A. Ngritja e kapaciteteve menaxhuese

Administratë lokale e përgatitur e cila përballon me profesionalizëm sfidat e decentralizimit dhe e aftë të krijojë burime të ardhurash duke menaxhuar me transparencë qeverisjen vendore në përmbushjen e detyrimeve ndaj komunitetit. Programi i Administratës Vendore përbën rreth 4%, 5% dhe 5% të buxhetit të Komunës për periudhën 2013-2015

Objektivat:

- ✓ Rritja e efikasitetit të administratës së Komunës nëpërmjet trajnimit të stafit të Komunës nga 50% aktualisht në 80% në vitin 2014.

- ✓ Zhvillimi i një strategjie që nxit bashkëpunimin dhe ndërveprimin midis Komunës, Këshillit Vendor dhe Komunitetit deri në vitin 2014 me qëllim tërheqjen e komunitetit në bashkëqeverisje

B. Shërbimet sociale/grupet në nevojë, arsimi dhe kultura

Ndërhyrjet brenda këtij programi, të cilat synojnë përmirësimin e infrastrukturës arsimore si dhe ambjenteve ndihmëse e rekreative në të gjitha objektet arsimore, do të përbëjnë 5% të buxhetit të komunës për periudhën 2013-2015.

Pasurimi i jetës social-ekonomike nëpërmjet thithjes të fondeve për perfshirje social dhe nëpërmjet rritjes së cilësië së kujdesit për grupe të caktuara në nevojë dhe shanseve për punësim.

Krijimi i kushteve bashkëkohore me standarte të larta në infrastrukturë sociale për arsimimin e nxënësve, zhvillimin social dhe ate vlerave kulturore të zonës duke siguruar akses të të rinjve, të moshuarve dhe grave.

Objektivat:

- ✓ Rigjallërimi i jetës kulturore dhe sociale nëpërmjet zhvillimit të 30% më shumë aktiviteteve sportive dhe kulturore brenda vitit 2014.
- ✓ Rritja e shanseve për mundësimin e punësimit me fokus gratë, të rinjtë dhe grupet e prekura nëpërmjet ofrimit të infrastrukturës së shërbimeve për qytetarët (infrastruktura sociale) dhe mundësive për kualifikim të forcës së punës (80%) brenda vitit 2015.

C. Shërbimet publike

Investimet brenda këtij programi, të cilat synojnë përmirësimin e cilësisë së jetesës nëpërmjet përmirësimit të infrastrukturës do të përbëjnë 18% 19% dhe 19% të buxhetit të Komunës për periudhën 2013-2015

Sigurimi i shërbimeve publike cilësore dhe aksesit të plotë të komunitetit duke synuar rritjen e cilësisë së jetës së banorëve vendas.

Objektivat:

- ✓ Kontrolli i zhvillimit dhe shtrirjes urbane në përputhje me parametrat dhe standartet e përcaktuara në ligj nëpërmjet forcimit të instrumentave të nevojshëm administrativë, ligjor dhe teknik në manaxhimin e territoreve urbane dhe rurale në masën 80% brenda vitit 2014.
- ✓ Përmirësimi i kushteve higjieno – sanitare dhe mjedisore dhe krijimit të një ambjenti të shëndetshëm për komunitetin.
- Ofrimi i shërbimit të pastrimit në 60% të territorit të Komunës brenda vitit 2013 dhe shtrirja e përmirësimi cilësor i këtij shërbimi deri në 80% brenda vitit 2014, ndërsa për vitin 2015 shërbimi për pastrimin do të realizohet në masën 100%.

- ✓ Përmirësimi i furnizimit 24 orë me ujë të pijshëm i banorëve në masën 80% me qëllim rritjen e standarteve të jetesës nëpërmjet përmirësimit të kushteve higjieno sanitare brenda dhe jashtë banesë brenda 2014

D. Infrastruktura Rrugore

Investimet brenda këtij programi, të cilat synojnë përmirësimin e infrastrukturës rrugore në të gjithë komunën, do të përbëjnë 14%, 7% dhe 7% të buxhetit të komunës për periudhën 2013-2015.

Zhvillimi i rrjetit të përmirësuar të infrastrukturës territoriale nëpërmjet sigurimit të infrastrukturave eficiente që rrisin cilësinë dhe ofrimin e shërbimeve ndaj qytetarëve duke përmirësuar cilësinë e jetesës së tyre dhe siguruar rritjen e aksesit të tregjeve rajonale nga fermerët e zonës.

Objektivat:

- ✓ Konsolidimi i rrjetit rrugor në komunë duke përfshirë infrastrukturën mbi dhe nëntokësore nëpërmjet rrjetit infrastrukturor eficient i cili rrit potencialin ekonomik dhe ofrimin e shërbimeve ndaj qytetarëve duke përmirësuar cilësinë e jetesës së tyre dhe rritjen e sigurisë brenda vitit 2015.
- ✓ Rritja dhe lehtësimi i aksesit të lëvizjes së banorëve duke garantuar komunikimin ndërlidhës mes qendrave të fshatrave si dhe këtyre të fundit me qendrën urbane për zhvillimin ekonomik, përmirësimin e kushteve të transportit dhe aksesit në shërbime për banorët vendas brenda 2015.
- ✓ Zhvillim i planifikuar dhe i orientuar drejt përmirësimit të rrjetit rrugor në Komunë duke përfshirë infrastrukturën mbi dhe nëntokësore dhe hartimin e Planit të Përgjithshëm Vendor të Planifikimit të Territorit brenda vitit 2013.

III.1 POZICIONI GJEOGRAFIK, HISTORIKU DHE KARAKTERISTIKAT NATYRORE TË KOMUNËS KALLMET

a) Zhvillimi i Komunës

Sipërfaqja:	43.06 km ²
Popullsia:	6,937 banorë
Numri i familjeve:	1603
Forca aktive e punës:	70.4 %
Gjatësia totale e rrugëve	32 km, ku gjatësia e rrugëve rurale është 17 km

Komuna Kallmet shtrihet në pjesën veri-perëndimore të Qarkut të Lezhës. Ajo është e vendosur në aksin e rrugës Lezhë-Vau Dejës duke siguruar një vendodhje të mirë gjeografike në pikëpamjen e ndërlidhjes dhe aksesit në infrastrukturë mes Qarqeve të rëndësishëm Shkodër dhe Lezhë. Popullsia e Komunës Kallmet është 6937 banorë, e cila është e shpërndarë në 4 fshatrat e kësaj komune:

- ≈ *Kallmet i Madh*
- ≈ *Kallmet i vogël*
- ≈ *Rraboshtë*
- ≈ *Merqi*

Aktivitetet kryesore ekonomike të kësaj komune janë të përqëndruara në fushën e bujqësisë dhe blegtorisë, me fokus vreshtarinë dhe pemtarinë. Komuna është e njohur për prodhimin e verës vendase të Kallmetit si dhe vajit të ullirit karakteristik të kësaj zone, duke ruajtur kështu një traditë që e trashëgon që përpara viteve '90.

Komuna ka nën administrim një sipërfaqe prej 4,306 ha toke nga të cilat 1,875 ha është tokë bujqësore dhe pjesa tjetër pyje dhe kullota. Ajo është e pasur në burime natyrore, historike dhe sidomos kulturore çka ndërton premisa të rëndësishme për zhvillimin e mëtejshëm të saj në drejtim të turizmit historik dhe kulturor por dhe të agro-turizmit, përpos zhvillimit bujqësor si degë e rëndësishme e zhvillimit ekonomik vendor.

Qendra e komunës u krijua në vitin 1992, me përbërje fshatrat Kallmet i madh, Kallmet i vogël, Rraboshtë dhe Merqi. Fshatrat e komunës Kallmet ndodhen në anën perëndimore të malit Velë, në kodrat e ulta në të dy anët e rrugës automobilistike Lezhë -Vau i Dejës. Ato janë të pasura me burime natyrore uji, me kullota dhe të mbuluara me ullinj shekullore. Të ndodhura thellë në rrëzë të malit këto fshatra kanë veçoritë dalluese lokale dhe larmi zhvillimi si pasojë e klimës. Kështu psh, fshati Merqi është i përshtatshëm për kultivimin e perimeve, ndërsa Kallmeti e Rraboshta për vreshta dhe ullishte, por kultivohet dhe hurma e portokalli.

Klima është mesdhetare fushore me dimër të butë e të lagësht ndërsa vera e nxehtë dhe e thatë. Temperatura e Janarit arrin 6-10 g C, ndërsa e Korrikut 25-26g C. Reshjet janë rreth 1300- 1500 mm shi në vit.

Historiku i Komunës së Kallmetit

Sipas një gojëdhëne të vjetër, fshati i dikurshëm në të cilën sot shtrihet kjo zonë pësoi një përmytje nga uji, i cili me kalimin e viteve u pakësua duke krijuar si pasojë baltë e lym në zonë dhe duke ndikuar kështu në mbirjen dhe rritjen e bimës së kallmit të egër ose siç njihet në emrin e zonës kallmit. Gojëdhëna mbështet idenë se ishte pikërisht kjo bimë që i dha sot emrin Kallmet këtij vendi.

Gjetjet arkeologjike në pothuajse gjithë shtrirjen e fshatit me të njëjtin emër tregojnë se Kallmeti është një vendbanim i lashtë, në të cilën ka prova të banimit prej periudhës së gurit të ri (neolitit) e deri në antikitetin e vonë. Pas pushtimit romak, të dhënat historike dhe arkeologjike flasin për vendosjen e popullsisë në këtë zonë, e cila vazhdoi të ekzistojë në këto treva duke krijuar në vite kulturën e saj të veçantë.

Historiku i komunës së Kallmetit padyshim pasqyron dhe traditën e banorëve të zonës në kultivimin e kulturave të bujqësisë dhe vreshtarisë, duke krijuar karakteristika të veçanta në prodhimin e varieteteve të rrushit kallmet, fasulen dhe ullirin e zonës, të njohura si të tilla dhe në literaturën shkencore të bujqësisë.

Në zonën e Kallmetit ndodhen monumente të rëndësishme të kulte fetare të ngritura hershëm, si Kisha e Shen Eufemisë, e cila daton prej shekullit të XIII, si një vend i shenjtë që mbledh besimtarë nga e gjithë zona e Lezhës në festa apo ditë me rëndësi fetare. Ky monument është vlerësuar si “Monument i Rëndësisë së Veçantë” edhe nga Këshilli i Qarkut Lezhë. Po ashtu Kisha e Shën Kollit është mjaft e rëndësishme e cila në kohën e sotme i është nënshtruar dekorimit dhe rehabilitimit të mjediseve të brendshme si një investim për komunitetin vendas e më gjerë.

Kallmeti është djepi i mjaft figurave të shquara si Frang Bardhi, Dod Koleci, Prend Suli, Luigj Bumçi etj., duke shërbyer si një trevë për organizimin e kuvendeve dhe vëmprimtarive patriotike për zonën e Veriut të Shqipërisë ku vlen të përmendet mbrojtja e Hotit të Grudës prej mësymjeve malazeze në 1880, lufta për pavarësi në Zallin e Prrojtë të Rraboshtës më 18 Maj 1912 kundër ushtrisë otomane të kohës. Dëshmorë të pavarësisë si Pjeter Li.Ndoj, Lazër Pata, Gjon Koleci dhe Prend Mapreçi mbeten figura të rëndësishme të vlerave që përfaqësojnë kallmetorët. Në maj të vitit 1913 u mbajt Kuvendi i Kallmetit me qëllim ndalimin e copëtimit të trevave veriore të Shqipërisë nga serbo- malazezët.

Në vijim, edhe gjatë Luftës Antifashiste Nacionalçlirimtare 84 Kallmetorë u rreshtuan me brigadën e 24 partizane, në mbrojtje të lirisë së zonës.

Zhvillimi i Turizmit

Turizimi si sektor i rëndësishëm për zhvillimin ekonomik në vend mbetet po ashtu element kyç për rajonin e Lezhës. Siç përshkruhet dhe në planin konceptual të strategjisë për zhvillimin rajonal për vitet 2010- 2015: “Qarku Lezhë është një nga rajonet me një potencial strategjik mjaft të rëndësishëm, vlera natyrore e historike të çmuara, me zona arkeologjike,



objekte kulturi, monumente të kulturës dhe vlera historike kombëtare. Ky potencial është veçanërisht i rëndësishëm për këtë rajon dhe njëherësh tërheqës për investitorët dhe pushuesit, duke pasur parasysh se brenda një rrezeje relativisht të vogël, qarku ofron mundësi të shkëlqyera për zhvillimin e turizmit detar / bregdetar, kulturor, malor, agroturizmin etj.”²

Pozita gjeografike e komunës favorizon ndjeshëm zhvillimin e turizmit në këtë zonë si pjesë integrale e zhvillimit të turizmit në rajon duke i shërbyer këtij të fundit me pasurimin e vendeve dhe monumenteve natyrorë e kulturorë për vizitorët, shërbimet e ofruara të drejtuara nga mikpritja vendase, veprimtaritë kulturore tradicionale, njohja me arkitekturën dhe ndërtimet folklorike, etj.

Në këtë kontekst, Komuna Kallmet mbetet një qendër e rëndësishme e turizmit në qarkun e Lezhës sidomos duke shtuar vlerën e atraksioneve turistike në sajë të dy vendeve me mjaft vlera dhe peshë historiko-kulturor, Kishës së Shën Eufemisë në fshatin Kallmet dhe Kishës së Shën Gjonit në fshatin Fshati Merqi (e njohur ndryshe edhe si Kuvendi i Arbërit).

Kisha e Shën Eufemisë

Kisha e Shën Eufemisë u ndërtua në shekullin e 13-të dhe i është nënshtruar rindërtimit vetëm në fillim të viteve '90. Kjo kishë është vlerësuar nga Këshilli i Qarkut Lezhë si monument i rëndësishëm së vecantë. Shën Eufemia është mbrojtëse e Rovinj me Shën Gjergjit. Euphemia, emri i së cilës në greqisht do të thotë "ai që flet mirë" ishte një vajzë e krishterë, Chalcedon, në Bithynia, dhe u martirizua gjatë persekutimit të Dioklecianit, që është fillimi i shekullit të katërt. Shën Eufemia festohet në cdo 16 shtator në atë datë kur u martirizua në vitin 303 pas Krishtit kur ishte vetëm 15 vjece. E ndërsa sot këtë emër e mban kjo kishë e vogël, por me një rëndësi të madhe për historinë e krishtërit në rajonin e Lezhës dhe më gjerë. Kisha e Shën Eufemisë shërben si një vend i rëndësishëm pelegrinazhi për banorët e zonës dhe më gjerë.

Kisha e Shën Gjonit (Kuvendi i Arbërit)

Një nga ngjarjet më të mëdha të historisë kulturore të Shqipërisë në shek XVIII është organizimi i Kuvendit të Arbërit në fshatin Mërq të Lezhës më 14 dhe 15 Janar të vitit 1703 (e diela e dytë pas Epifanisëe cila daton më 6 janar), nën kryesinë e Vizitorit Apostolik, Arkipeshkvit të Tivarit, MonsinJOR Vincens Zmajevic. Ky Kuvend ishte i një rëndësie të veçantë dhe kyç për Shqipërinë dhe të ardhmen e saj. U mbiquajt si Kuvendi i Arbërit, duke evokuar formën mesjetare të emrit kombëtar të shqiptarëve si arbër dhe të atdheut të tyre si Arbëri, pikërisht kur në këtë shek. të XVIII nis të përdoret shprehja si ëmërtim Shqipëri për vendin dhe shqiptarët për banorët e saj.

² Koncepti për Zhvillimin Rajonal, Qarku Lezhë, 2010

b) Profili i Komunës Kallmet.

Demografia dhe dinamikat e saj

Historiku i vendosjes së banorëve në zonën e Kallmetit daton që prej shek. 6-8 es . “Statistikat më të hershme demografike të Komunës Kallmet janë ato të vitit 1671 ku rezultojnë 35 shtëpi me vetëm 350 banorë”. Kjo e dhënë historike tregon për vendbanim dhe popullim hershëm të zonës por dhe për potencialet dhe mundësitë që ky vend ofronte për mundësimin e kushteve të jetesës dhe vendbanime të qëndrueshme.

Ndryshimet demografike ashtu si pothuajse në të gjithë vendin janë të pranishme dhe në këtë komunë. Pavarësisht se me një popullsi relativisht të vogël, komuna e Kallmetit ka pësuar luhatje të cilat kanë ndikuar në ndryshimin e numrit të popullsisë, sidomos ky fenomen më i ndjeshëm gjatë dhe pas viteve '90. Faktorët kryesorë që kanë ndikuar në këtë proces lidhen me lëvizjen migratore të popullsisë drejt zonave më të urbanizuara si brenda rajonit të Lezhës ashtu dhe jashtë saj, me emigracionin kryesisht si pasojë e ndryshimit të sistemit pas viteve 1990, ku lëvizja e lirë e njerëzve, mundësoi largimin e mjaft njerëzve, kryesisht moshën e re, si brenda ashtu dhe jashtë kufijve të vendit.

Aksesi jo i mirë në shërbime, një infrastrukturë që nuk mundësonte dhe mbështeste zhvillimin ekonomik por dhe kushtet e jetesës, së bashku me mungesën e vendeve të punës, sidomos me mbylljen e kooperative ishin disa nga arsyet kryesore të cilat ndikuan lëvizjen e popullsisë jashtë kufijve të vendit në kërkim të kushteve më të mira të jetesës.

Ndryshimet demografike në vite (2005- 2011)								Ndryshimi në vite/ banor në total	Ndryshimi në vite/ përqindje
Vitet	2005	2006	2007	2008	2009	2010	2011	2002- 2011	2002-2011
Tot popullsisë	6661	6677	6725	6793	6838	6937	6937	405	1, 06

Aktualisht, popullsia e komunës Kallmet numëron 6937 banorë me një numër të familjeve 1603 dhe dendësi të popullsisë 161 banorë/km² përkundrejt normës së dendësisë në nivel kombëtar me 110.68 banor/km² dhe në nivel rajonal me 97.57 banorë/km² për Qarkun e Lezhës. Rritja e popullsisë është në nivele gjithashtu të përafërta me nivelin rajonal me një ndryshim në rritje prej 1, 06% për periudhën 2002-2011.

Nxitur nga investimet publike të realizuara përgjatë viteve të fundit në përmirësimin e infrastrukturës dhe rritjes së cilësisë së shërbimeve publike, por dhe nxitjes dhe mbështetjes së zhvillimit rural kryesisht me fokus bujqësinë si pemëtaria dhe vreshtaria, është vënë re se ka një tendencë në rënie të lëvizjes migratore si brenda vendit por dhe jashtë tij. Kjo është shoqëruar gjithashtu edhe me kthimin e emigrantëve në vend, të cilët shohin një perspektivë për mundësimin e investimeve në vendin e tyre. Të gjithë këta faktorë ndikojnë për një qëndrueshmëri të popullsisë në zonë nga njëra anë dhe nga ana tjetër përcaktojnë një prognozë pozitive për rritjen e saj në të ardhmen.

Këtë e dëshmon dhe fakti se prej vitit 2002-2011 , numri i popullsisë ka pësuar një progres të vazhduar me një rritje me 405 banorësh dhe ulje të numrit të popullsisë në emigracion.

Përqëndrimi më i lartë i popullsisë është në fshatin Kallmet i madh ku dhe ritmet e urbanizimit të zonës janë më të ndjeshme. Ndërkohë, analiza e perspektivës nga jashtë sigurisht përcakton një kornizë të faktorëve të jashtëm që gjithashtu kanë ndikuar në këtë situatë. Kështu mund të përmenden politikat në nivel qendror për subvencion të nismave të fermerëve, investimet e sektorit privat të cilat kanë mundësuar hapësira në tregun e punës lokal dhe rritjen e të ardhurave për familje.

Popullsia për vitin 2011 (banor dhe numër familje)		
Fshatrat	Banorë	Familje
Kallmet i Madh	2716	627
Kallmet i Vogël	1230	290
Rraboshtë	1616	376
Mërqi	1411	310
Total	6973	1603

Vlen të përmendet se forcat ekonomike aktive të kësaj komune në masën mbi 70% kërkon një vemëndje më të kujdesshme të popullsisë në moshë për punë e cila përfshin grupmoshën 15-64 vjec. Shtimi natyror dhe rritja mekanike janë faktorë të cilët gjithashtu përcaktojnë dhe strukturën e popullsisë.

Emigracioni

Tendencat e emigracionit tregojnë për një rënie edhe pse të ulët të popullsisë e cila ka emigruar. Edhe pse nuk ka një bazë të dhënash konstante për matjen për çdo vit të numrit të emigrantëve të kthyer si dhe atyre të rinj, një vështrim krahasimor i shifrave prej vitit 2007 deri në ditët e sotme tregon se lëvizja e numrit të emigrantëve ka zbritur me 400 banorë për katërvjecarin e fundit. Kështu në vitin 2007 komuna numëronte gjithsej 2000 emigrantë me një shpërndarje si më poshtë vijon në fshatra, ndërkohë në vitin 2011 ky numër ka zbritur në 1600.

Figura 2: Niveli emigracionit në Komunë

Fshatrat	Viti 2007	Viti 2011
Kallmet i Madh	800	700
Kallmet i Vogël	300	250
Rraboshtë	500	400
Mërqi	400	250
Total	2000	1600

Sfidat e komunës së Kallmetit për përmirësimin në vijim të situatës lidhen me nxitjen e zhvillimit ekonomik të qëndrueshëm nëpërmjet bashkëpunimit mes aktorëve kryesorë (komuna, Qarku, Qeveria Qendrore, donatorë, biznesëmenë e fermerë), rritjes së aksesit në shërbime dhe infrastrukturë për të gjithë fshatrat e komunës, si edhe nxitjes së punësimit nëpërmjet mbështetjes në sektorin e bujqësisë, blegtorisë, agrobiznesit dhe turizmit kulturor e historik në zonë.

c) Zhvillimi Ekonomik Vendor

Punësimi, të ardhurat familjare dhe varfëria

Komuna parashikon të nxisë dhe mbështesë prodhimin e artizanëve nëpërmjet projekteve të përbashkëta për përmirësimin e infrastrukturës, ngritjes së kapaciteteve ekzistuese në këtë fushë, marketimin e tyre në tregjet si brenda ashtu dhe jashtë vendit, duke patur në konsideratë interesin dhe kërkesën e lartë për punimet e dorës si produkte të veçanta

Zhvillim i sotëm ekonomik në komunën e Kallmetit është ndikuar edhe nga prania e bizneseve të cilat operojnë në vend. Edhe pse pjesën më të madhe në këtë sektor e zë biznesi i vogël, ky sektor ka një peshë të rëndësishme për zhvillimin ekonomik të zonës në të ardhmen. Krahas faktit se banorët e Komunës Kallmet shquhen për prodhime bujqësore, blegtorale dhe artizanale tipike të zonës si më sipër përmendur gjate viteve te fundit janë ngritur një numër i konsiderueshëm i bizneseve

Mosha 15-64 vjeç, e cila i përket moshës aktive ose forcës aktive të popullsisë, përbën mbi 70% të popullsisë në total për komunën e Kallmetit, çka tregon për potencialin e fuqisë punëtore aktive në këtë zonë, pavarësisht mundësive të ofruara.

Edhe pse shifrat nuk janë të përditësuara, situata në lidhje me mundësitë reale të punësimit nuk është në përmbushje të plotë të nevojave të komunitetit, cka e reflekton dhe shifra e emigracionit me 11% të popullsisë. Megjithatë një pjesë e mirë e popullsisë i siguron të ardhurat nëpërmjet vetpunësimit, punësimit në sektorin shtetëror, ndërkohë që identifikimi i të papunëve për zonat rurale është më i vështirë për fakte reale në shifra pasi meqenëse Komuna Kallmet është zonë rurale, si në gjithë Shqipërinë është zbatuar Ligji Nr. 7501 datë 19.07.1991 "Për Tokën" ku të gjitha familjet janë të pajisura me tokë dhe konsiderohen si të vetëpunësuar kështu që nuk ka një shifër të saktë për të papunët në këtë komunë.

Por nga ana tjetër, situata lidhur me origjinën e të ardhurave për familje rezulton se është rritur nga viti në vit duke marrë në referencë periudhën nga viti 2007 deri në vitin 2011. Numri në total i familjeve që asistohen me ndihmë ekonomike është 110 familje për vitin 2011 ose rreth 9% e totalit të familjeve në këtë komunë. Ky numër është rritur me 40 familje nga përgjatë 4-vjeçarit të fundit.

Komuna e Kallmetit numëron sot 70 persona të punësuar në sektorin publik dhe po aq në sektorin privat. Shifrat e këtij të fundit mbetën gjithmonë në rezervë për shkak të formalizimit të munguar të tregut të vetpunësimit sidomos për sektorin e bujqësisë (fermerët). Vetëm në administratën vendore të komunës numërohen 16 persona të punësuar nga të cilët 14 punonjës me kohë të plotë dhe 2 me kohë të pjesshme ku numri i femrave të punësuar është i barabartë me numrin e meshkujve (8 femra dhe 8 meshkuj).

Në perspektivën gjinore mund të vihet re se ka një tendencë pozitive lidhur me punësimin e femrave në këta sektorë, por duhet theksuar se numri më i lartë i femrave përbëjnë segmentin e specialistëve dhe më pak janë të pranishme në pozicionet drejtuese. Në sektorin privat pothuajse shumica e tyre janë të aktivizuara në sektorin e shërbimeve.

Zhvillimi i Blegtorisë dhe Bujqësisë në komunën e Kallmetit

Blegtoria dhe bujqësia përbëjnë elementët kryesorë në sektorin e zhvillimit ekonomik në komunën e Kallmetit. Si rezultat i kushteve natyrore të komunës, si një zonë fushore dhe kodrinore, është favorizuar ndjeshëm rritja e bagëtive të imta dhe shtimi i gjedhit, ku pothuajse të gjithë fermerët kanë një numër të konsiderueshëm të krerëve të bagëtive të imta, të dërrit dhe gjedhit. Ky sektor ka prirje natyrale të vijë gjithnjë e më në rritje në të ardhmen e zhvillimit ekonomik të komunës. Komuna e Kallmetit shquhet për cilësinë e lartë të produkteve me origjinë shtazore, kryesisht ndikuar nga prania e kullotave mjaft të mira si në zonën fushore ashtu dhe në atë malore.

Fermerët janë të mjaft të angazhuar në rritjen e bagëtive, por ndonësë kushtet natyrore janë të favorshme, përsëri prodhimi shkon në radhë të parë për konsum familjar dhe vetëm një pjesë e tij arrijnë të përdoret për nxjerrjen e të ardhurave duke mundësuar shitjen në tregjet komunale apo ato të qytetit të Lezhës.

Po ashtu, kemi një paraqitje të ngjashme lidhur me prodhimin e qumështit dhe nënprodukteve të tij, të cilat nxirren dhe përpunohen në "kushtet e shtëpisë" me metoda pothuajse tërësisht artizanale. Kjo situatë sjell vështirësi në rritjen e mëtejshme dhe përmirësimin e cilësisë së prodhimit për arsye të organizimit thjesht individual të këtij aktiviteti dhe mungesës së një sistemi të organizuar për mundësimin e futjes së teknologjisë dhe mjeteve bashkëkohore. Fermerët kanë shprehur interesin për dhënien përparësi të ndërtimit të një baxhoje të re me standarte bashkëkohore për nxitjen e mëtejshme

Zona e Kallmetit është e pasur në tokë bujqësore. Bujqësia ashtu si edhe blegtoria është një element i rëndësishëm dhe një potencial për zhvillimin ekonomik të kësaj komune. Komuna e Kallmetit zotëron 1873 ha tokë bujqësore, nga të cilat 1817 ha është vetëm tokë arë (e punueshme) dhe pjesa tjetër drurë frutorë në një sipërfaqe prej 56 ha. Në zhvillimin e sektorit të bujqësisë, pemëtaria dhe vreshtaria përbëjnë drejtimet kryesore të zhvillimit ekonomik. Zhvillimi i agrobiznesit por edhe i prodhimeve të tjera si ato artizanale në këtë zonë kanë pësuar një rritje gjatë viteve të fundit si rezultat i sipërmarrjes së banorëve të komunës në këtë drejtim, por dhe projekteve mbështetëse të mundësuar nga bashkëpunimi mes pushtetit vendor dhe atij qëndror në këtë fushë. Kështu subvencionet ndaj fermerëve kanë qënë të ndjeshme për banorët e të gjithë fshatrave në këtë komunë të cilët shquhen për prodhimin e produkteve bujqësore dhe blegtorale tradicionale të zonës.

Subvencionet arrijnë shifrën e 50.000 lek për kultivimin e vreshtarisë dhe 30.000 lek për kultivimin e ullirit. Cilësia e lartë e prodhimeve biologjike është e dukshme në disa prodhime karakteristike të zonës, të cilat i kanë dhënë një favorizim edhe në tregjet e shitjes, kryesisht në ato rajonale. Objektivat e komunës së Kallmetit orientohen drejt tendencës në rritje të tokës së punueshme si duke rritur nivelin e sipërfaqes së mbjellë ashtu dhe shfrytëzimit të saj.

Nga ana tjetër një pjesë e mirë e sipërfaqes së pyjeve dhe kullotave është transferuar tashmë në pronësi private apo komunale duke çuar në rritjen e kujdesit për këtë pasuri si nga komuniteti ashtu dhe nga autoritetet vendore. Ndërkohë një seri investimesh të ndryshme do të jenë pjesë e planifikimit strategjik afatmesëm lidhur me rehabilitimin dhe përmirësimin në vijim të infrastrukturës mbështetëse për përdorimin me efikasitet të

tokës bujqësore, të tilla si garantimi i kanaleve të vaditjes në bashkëpunim me Bordin e Kullimit dhe fermerët etj.

d) Produkte dhe marka të Komunës Kallmet

Vera Kallmet

Vera e Kallmetit prodhohet nga varieteti i rrushit me të njëjtin emër, e njohur me emrin Kallmet. Rrushi "Kallmet" shquhet për vlerat e larta vinifikuese, cilësi kjo që ka mundësuar njohjen dhe vlerësimin e cilësisë me medalje në mjaft konkurse si brenda dhe jashtë vendit. Kategorinë dhe cilësinë e rrushit Kallmet e gjëjmë me emra të përafërt edhe në shtete të tjera si Kroaci, Hungari, Itali, France, Austri, Gjermani etj. Vera "Kallmet", si rezultat është e njohur për cilësitë e saj organoleptike, të tilla si sasia e lartë e sheqerit, aciditeti, pH, aroma dhe ngjyra. Vera e Kallmetit bën pjesë ndër kategoritë e verërave më cilësorë sot në Shqipëri. Prodhimi i saj realizohet në kushte bashkëkohore të teknologjike dhe në përputhje me standartet e kërkuara në kantinën e verës, e cila ushtron aktivitetin e saj në fshatin Kallmet i vogel.

Vaji i Ullirit

Kallmeti ka një traditë të njohur në kultivimin e ullirit. Njihet se ulliri i Kallmetit kultivohet historikisht në këtë zonë në prej afro 500 viteve. Vaji i Ullirit Kallmet prodhohet nga ulliri tradicional i Kallmetit. Cilësia dhe përqindja e vajit të ullirit e prodhuar në këtë zonë është e lartë dhe për këtë arsye ky produkt është mjaft i kërkuar në tregjet rajonale në vend por jo vetëm.

Mjalti

Prodhimi i mjaltit gjatë viteve të fundit ka patur rritje kjo falë pozicionit gjeografik të favorshëm të komunës duke mundësuar kullota të mira. Mjalti është i një cilësie të lartë gjë që ka çuar në vlerësimin e tij me çmime të para në panairt e organizuara në qarkun e Lezhës dhe më gjerë. Mjalti prodhohet nga banorët e zonës në fermat e tyre dhe tregtohet në tregun rajonal.

III.2 TREGUESIT EKONOMIKE DHE FISKAL 2013-2015.

Politikat e Komunës Kallmet në periudhë afatmesme synojnë në vazhdimësi të mundësojnë rritjen ekonomike të saj nëpërmjet:

- ≈ Rritjes së investimeve publike në sektorët prioritarë; infrastrukturë publike,
- ≈ Rritjes së të ardhurave nëpërmjet rritjes së efektivitetit në administrimin dhe menaxhimin e tyre.
- ≈ Përmirësimin të vazhdueshëm të paketës fiskale në ndihmë të biznesit dhe komunitetit taksapagues.
- ≈ Menaxhimin dhe administrimin më të mirë të aseteve të komunës.
- ≈ Rritjes së efikasitetit të shpenzimeve në tërësi.
- ≈ Bashkëpunimit me organizata dhe institucione të ndryshme monetare për sigurimin e financimeve alternative.

Treguesit kryesorë ekonomikë të zhvillimit të komunës dhe parashikimet për tre vitet në vijim nga të gjitha burimet e financimit prezantohen si më poshtë në tabelë nr.1 dhe janë bazuar në Tavanet e PBA-së 2013-2015 dhe në kërkesat e rishikuara buxhetore për këtë periudhë.

Parashikimi i të ardhurave e shpenzimeve është bazuar në:

- Paketën fiskale aktuale të komunës,
- Shpërndarjen e burimeve në përputhje me prioritetet e zhvillimit të komunitetit, përcaktuar në planin strategjik vendor 2011-2015,
- Analizën e kostove të shërbimeve për çdo program.

Tabela nr. 1 Treguesit 2013-2015 në 000/lekë:

Nr	Emërtimi	Parashikimi 2013	Parashikimi 2014	Parashikimi 2015
A	TOTALI I TE ARDHURAVE	22933	23014	24035
	Totali i te Ardhurave te Veta	9,500	10000	10500
I	Te ardhura të taksueshme	5,500	5800	6300
1	Takse mbi pasurine e paluajtshme	1,000	1,000	1100
2	Taksa mbi token bujqesore	2,000	2200	2200
3	Taksa mbi biznesin e vogel	600	600	700
4	Taksa e fjetjes ne hotel			
5	Taksa e ndikimit ne infrastrukture nga ndertimet e reja	500	500	700
6	Taksa mbi kalimin te drejtes pronesise për pasurite e paluajt.			
7	Taksa mjeteve te perdorura	1,000	1100	1200
8	Taksa per zenien e hapësirave publike			
9	Taksa e tabelës + reklame	400	400	400
10	Taksa e perkohshme e Gjelbert			
II	Te ardhura jo tatimore	3,600	3800	3800
1	Tarifat			
a	Tarifa e pastrimit	800	800	800
b	Tarifa e ujit pishem	1,800	2,000	2,000
c	Tarife te tjera	800	800	800
2	Dhenie e licensave,leje,autorizime e dokumenta te tjera	200	200	200
III	ALUIZNI	400	400	400
IV	Sponsorizime dhe Donator			
V	Gjobat	0	0	0
VI	Transferta e kushtezuar (Gj.civile dhe Nd.Ekon.+ te paafittit)	0	0	0
VII	Mbartur nga viti kaluar (te ardhura dhe shpenzime)	920	0	0
VIII	Te ardhura nga transferta e pakushtezuar	12513	13014	13535
B	TOTALI I SHPENZIMEVE	22933	23014	24035
I.	Shpenzime Korrente	19941	20748	21582
1	Personeli	12,726	13239	13768
a	Paga	10,913	11353	11807
b	Kontributi per Sigurime Shoqerore	1,813	1886	1961
2	Shpenzime Operative Mirembajtje	6,610	7209	7499
3	Transferta per buxhetet familjare + Gj,Civile			
4	Transferta te brendshme	285	300	315
5	Subvencionet			
II.	Fondi Rezerve, Kontigjenca	400	400	400
1	Fondi Rezerve	200	200	200
2	Fond Kontigjence	200	200	200
III.	Shpenzime Kapitale	2912	1866	2053
	Financim i Brendshem	2912	1866	2053

III.3. BURIMET E FINANCIMIT TË KOMUNËS KALLMET

Parashikimet e burimeve të të ardhurave për periudhën përkatëse të planifikimit janë pjesë e Sistemit të Planifikimit Afatmesëm që përgatitet nga Sektori Financiar, mbështetur kryesisht në të dhënat e miratuara me ligjin e buxhetit dhe në të dhënat e Zyrës për të ardhurat vendore.

Këto parashikime përgatiten me qëllim ofrimin e një informacioni të përgjithshëm mbi treguesit ekonomikë kryesorë, për përcaktimin e synimeve në lidhje me të ardhurat dhe kreditimin, si edhe për përcaktimin e tavanëve të shpenzimeve në procesin e përgatitjes së Programit Buxhetor Afatmesëm (PBA).

Kuadri i rishikuar fiskal, i cili prezantohet më poshtë është strukturuar për një periudhë tre vjeçare dhe përfshin:

- a. Një vlerësim të përgjithshëm për treguesit kryesorë fiskalë për vitet paraardhëse si dhe ecurinë e këtyre treguesve për vitin aktual,
- b. Parashikimin e situatës buxhetore për periudhën tre vjeçare në vazhdim, e cila përfshin parashikimin e burimeve në dispozicion të Komunës për këtë periudhë dhe shpërndarjen totale të burimeve sipas zërave kryesorë të shpenzimeve, kështu ky seksion do të prezantojë analizën e të ardhurave dhe shpenzimeve të Komunës Kallmet,

III.3.1 Tendencat e burimeve të financimit 2007-2012

Burimet e financimit të Komunës Kallmet përbëhen prej të ardhurave nga taksat e tarifave vendore, donacione, të ardhurat nga transfertat e pakushtëzuar dhe të ardhura nga transfertat e kushtëzuar, fonde të cilat nuk raportohen në buxhetin e komunës.

Pavarësisht ndryshimeve ligjore të finalizuara deri në vitin 2009 Komuna Kallmet ka forcuar vazhdimisht kapacitetet administrative për të minimizuar efektin e këtyre ndryshimeve duke u përpjekur në rritjen e bazës së taksapaguesve dhe arkëtimin në nivele të kënaqshme të të ardhurave nga të gjitha burimet.

Kapacitetet financiare të kufizuara përbën një nga sfidat e komunës në vazhdim për të plotësuar kërkesat dhe nevojat e komunitetit të cilat janë vazhdimisht në rritje. Si rezultat një planifikim dhe mobilizim i kujdesshëm do të vihet në zbatim me qëllim zbatimin e investimeve publike të nevojshme për komunën dhe komunitetin vendas.

Ndërkohë fuqizimi i kapaciteteve zhvilluese të komunës në vijim dhe aplikimi i instrumentave të nevojshme financiarë për përmirësimin e performancës fiskale do të ndihmojnë në thithjen e më shumë fondeve dhe rritjes së të ardhurave vendore për zbatimin e projekteve.

Gjatë kësaj periudhe ka pasur një rritje progresive në trendin e të ardhurave jo vetëm si rezultat i ndryshimit të legjislacionit fiskal por edhe si rezultat i përmirësimit të treguesve të administrimit të sistemit fiskal të Komunës.

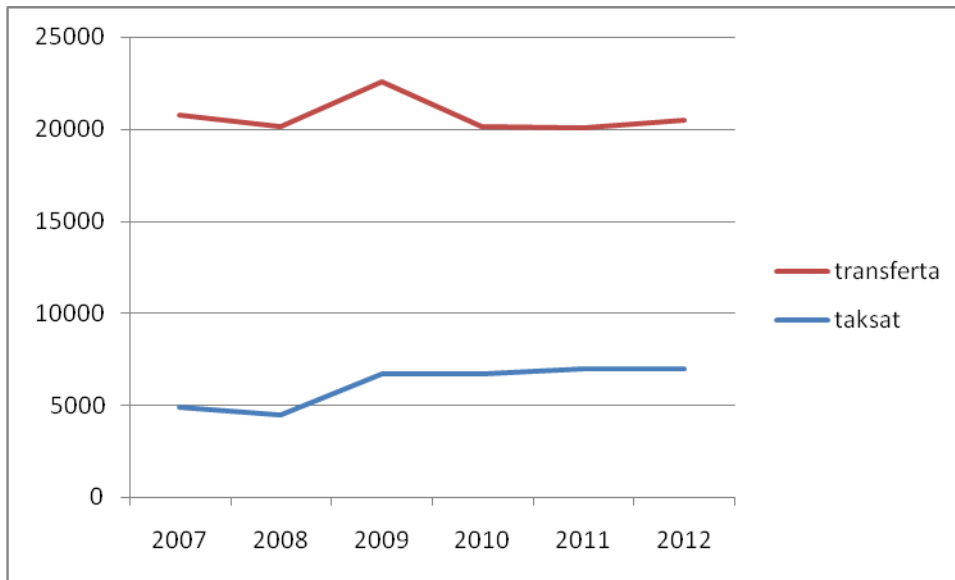
Kështu të ardhurat nga Taksat dhe Tarifat në vitin 2009 janë rritur rreth 48%, krahasuar me vitin 2008 duke ndjekur me tej një trend në rritje deri në vitin 2011 ku këto të ardhura u rritën me 55%.

Tabela e mëposhtëme (Tabela nr. 2) na njeh me treguesit financiar dhe burimet e financimit për periudhën 2007- 2012, shifrat janë në 000/lekë. Ashtu sic vërehet edhe pse nga viti në vit kemi përpjekje në drejtim të përmirësimit të performancës fiskale të komunës përsëri peshën më të madhe me mbi 76% e mbajnë transfertat e pakushtëzuara.

Tabela nr. 2: Treguesit financiar dhe burimet e financimit për periudhën 2007-2012

Viti	Të ardhurat /taksat & tarifat vendore (1)	Transferta e pakushtëzuar (2)	Totali (3) = (1)+(2)
2007	4,900	15,840	20,740
2008	4,500	15,595	20,095
2009	6,700	15,860	22,560
2010	6,700	13,439	20,139
2011	7,000	13,035	20,035
2012	8,000	13 441	20,441

Grafikisht



III.3.2 Parashikimi i të ardhurave për Komunën Kallmet 2013-2015

Bazuar në ecurinë e të ardhurave për Komunën në vitet e mëparshme, dhe politikat e saj për të ardhmen, mbështetur edhe në përcaktimet ligjore për to, parashikimi i të ardhurave të veta për vitet 2013-2015 paraqitet si më poshtë në Tabelën nr. 3, në 000 / lekë.

Tabela nr. 3: Parashikimi i të ardhurave të veta për vitet 2013-2015

Te ardhurat	Fakti '11	Plani '12	fakti '12	Plani '13	Plani '14	Plani '15
Taksat vendore	2,261	4,500	3667	5,500	5,800	6 300
Tarifat vendore	1,334	3,100	1902	3,600	3,800	3,800
Të tjera	64	400	60	400	400	400
Shuma	3,659	8,000	5629	9,500	10 000	10 500
Të mbartura	191	303	303	920	-	-
Gjithsej	3,850	8,303	5932	10,420	10 000	10 500

Për vitin 2012 të ardhurat parashikohet të realizohen në masën 90% ndaj planit. Për vitin 2013, të ardhurat nga taksat e tarifat vendore, janë parashikuar të jenë 9,500 leke dmth 18.7 % më shumë se plani i vitit 2012, për vitin 2014 të jenë 5.3 % më shumë se viti i mëparshëm dhe për vitin 2015 do të jenë 5 %me shume se ato te vitit 2014 (si në tabelën e mëposhtme).

Tabela nr. 4: Parashikimi i të ardhurave nga taksat dhe tarifat vendore për vitet 2013-2015

	Parashikimi 2013	Parashikimi 2014	Parashikimi 2015
Të ardhurat / taksat e tarifat vendore	10420	10 000	10 500

Ky parashikim ka në themel:

- Rritjen e arkëtimit të të ardhurave nga subjektet që ushtrojnë aktivitet,
- Uljen e evazionit fiskal duke ulur numrin e debitorëve,
- Normën e inflacionit (5.0 përqind),
- Buxhetin faktik tw komunwspwr vitin 2012të realizimit të të ardhurave për secilin zë,
- Efektet e ndryshimit të politikës në lidhje me disa taksa, të miratuara gjatë vitit 2012,
- Efektet e përmirësimeve administrative;

- Përsosja e sistemit informatik në programin e taksave.

Rënia e ritmit të rritjes së të ardhurave është diktuar nga ndikimi i ndryshimeve ligjore për taksat vendore e më konkretisht:

Ligji nr.10117, datë 23.04.2009 për “Disa ndryshime në ligjin nr.9632, datë 30.10.2006 për “Sistemin e taksave vendore” (të ndryshuar) i cili:

- ≈ redukton në masën 70% diskrecionin fiskal të njërive vendore (duke çuar kufijtë minimal dhe maksimal të taksës nga +/-30% në +10/-30%);
- ≈ krijon kufizime në lidhje me vendosjen e tarifave (për të cilat vetë ligji kuadër nuk njih koncept tjetër të kufizimit të tarifave veç se nivelin e tyre, deri në nivelin e kostove për të mbuluar shërbimin publik të ofruar), duke kufizuar të ardhurat nga tarifatat me 90%, ose deri në 10% të nivelit të të ardhurave nga taksat; dhe
- ≈ kufizon të ardhurat nga taksat e përkohshme, deri në 10% të nivelit të taksës së biznesit të vogël.

Ligji nr.10146, datë 28.09.2009.

- ≈ Ky ndryshim konsiston në reduktimin e taksës së tabelës, e cila u zvogëlua mbi 15 herë.

II.3.2.1 Të ardhurat nga taksat vendore

Ecuria e parashikimit të të ardhurave për vitet 2013-2015, duke marrë në konsideratë edhe realizimin për vitin 2012 rezulton në shifra si më poshtë Tabela nr. 5 në 000/lekë:

Tabela nr. 5: Parashikimi i të ardhurave taksat vendore vitet 2013-2015

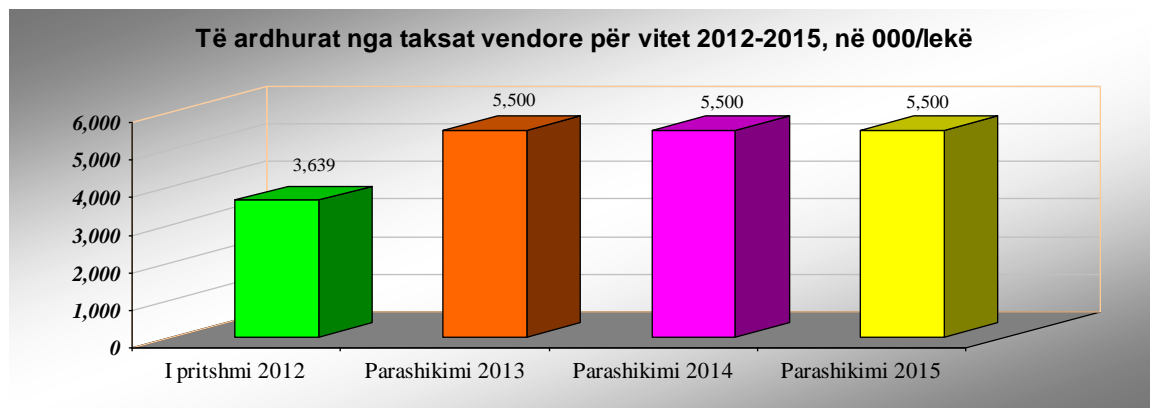
në 000/lekë

Emërtimi	fakti '12 ³	Plani 2013	Plani 2014	Plani 2015
Taksa mbi pasurinë	1612	3000	3200	3300
Taksa mbi biznesin e vogël	241	600	600	700
Taksa e fjetjes ne hotel	-	-	-	-
Taksa e ndikimit ne infrastrukturë nga lejet e ndërtimit	659	500	500	700
Taksa e kalimit të pronësisë	27	-	-	-
Taksa për mjetet e përdorura	976	1000	1100	1200
Taksa e zënies së	-	-	-	-

³ Sqarohje se te ardhurat per vitin 2012 i referohen realizimeve per periudhen Janar – 31 Dhjetor 2012.

hapësirës publike				
Taksa e tabelës	152	400	400	400
Taksa e gjelbër	-	-	-	-
Totali	3667	5500	5800	6300

Grafikisht ecuria e të ardhurave nga taksat vendore, paraqitet:



Taksa mbi Pasurinë

Baza e taksës mbi ndërtesat është sipërfaqja e ndërtimit në metër katror e ndërtesës ose e pjesës së saj, mbi dhe nën nivelin e tokës dhe për çdo kat. Sipërfaqja në pronësi të taksapaguesit përcaktohet sipas dokumenteve që e vërtetojnë këtë pronësi.

Struktura e ngarkuar për vjeljen e taksës mbi ndërtesat për është Zyra e të ardhurave vendore pranë komunës Kallmet.

Në parashikimin e të ardhurave nga taksa e pasurisë, është supozuar që vlera e realizuar e taksës do të rritet mesatarisht me 20% në 2013 dhe për vitet 2014 do të rritet me 6.7% në krahasim me vitin 2013 në vitin 2015 parashikohet një rritje prej 3.1% nga viti 2014. Në rastin e shkallës së vjeljes së taksës, është supozuar që shkalla e vjeljes së taksës do të shtohet me një dinamikë për vitet e parashikimit, si pasojë e progresit në rifreskimin e bazës së të dhënave për këtë taksë. Faktorët e tjerë që janë marrë parasysh në planifikimin e të ardhurave nga kjo taksë kanë të bëjnë me:

- Efektin negativ që ka sjellë mosfunksionimi i KRRT së;
- Risaktësimi i sipërfaqeve ekzistuese dhe evidentimi i sipërfaqeve të reja, duke bashkërenduar informacionin me gjithë strukturat e ngarkuara sipas ligjit.

Ecuria e kësaj takse për vitet 2013-2015, paraqitet si në tabelën nr. 6, vlerat janë në 000/lekë:

Tabela nr. 6: Parashikimi i të ardhurave nga taksa mbi pasurinë e paluajtshme vitet 2013-2015

Emërtimi	Parashikimi 2013		Parashikimi 2014		Parashikimi 2015	
	Vlera	Rritja/ %	Vlera	Rritja/ %	Vlera	Rritja/ %
Takse mbi pasurinë e paluajtshme	3000	20	3200	6.7	3300	3.1

Taksa e Biznesit të Vogël

Taksa vendore mbi biznesin e vogël llogaritet si detyrim vjetor i taksapaguesit, qoftë ky subjekt fizik apo juridik, vendas apo i huaj, i cili realizon një të ardhur bruto vjetore (qarkullimi) më të vogël ose të barabartë me 8.000.000 lekë.

Taksa paguhet në katër këste të barabarta. Kësti i parë paguhet brenda datës 20 prill. Kësti i dytë jo më vonë se data 20 korrik, kësti i tretë jo më vonë se data 20 tetor dhe kësti i fundit jo më vonë se data 20 janar e vitit të ardhshëm fiskal.

Struktura e ngarkuar për vjeljen e taksës vendore mbi biznesin e vogël është Zyra e taksave e komunës

Për Taksën e Biznesin të Vogël është supozuar që baza e taksës do të rritet me një dinamikë vjetore të njëjtë gjatë gjithë periudhës së parashikuar si rrjedhim i shkurtimit të procedurave administrative dhe tatimore për regjistrim. Vlera e taksës për biznesin e vogël është parashikuar 600 leke në vitin 2013 me një rritje prej 100 % nga viti 2012 ndërsa për vitet 2014 do të ngelet në të njëjtat nivele parashikimi për shkak të vazhdimet të rimbursimit të kasave fiskale në vitin 2015 do të kemi një rritje prej 16.6 % në krahasim me vitin 2014

Ndryshimi në planifikim i taksës së Biznesit të Vogël nga viti 2012 në vitin 2013 ka ardhur si rezultat i efektit të kasave fiskale dhe rritja e mundësisë së vjeljes së debitoreve.

Ecuria e kësaj takse për vitet 2013-2014, paraqitet si më poshtë në tabelën nr. 7, vlerat janë në 000/lekë:

Tabela nr. 7: Parashikimi i të ardhurave nga Tbv, vitet 2013-2015

Emërtimi	Parashikimi 2013		Parashikimi 2014		Parashikimi 2015	
	Vlera	Rritja	Vlera	Rritja	Vlera	Rritja
Taksa mbi biznesin e vogël	600	3.4%	600	0	700	16.6

Taksa e Ndikimit në Infrastrukturë nga ndërtimet e reja

Baza e taksës është vlera në lekë e investimit të ri që kërkohet të kryhet. Klasifikimi si investim i ri dhe vlerat përkatëse përcaktohen në përputhje me legjislacionin në fuqi për dhënien e lejes së ndërtimit.

Parashikimi i të ardhurave nga kjo taksë e ka bazën në të ardhurat që realizohen nga pagesa që subjektet ndërtuese kryejnë pas marrjes së lejes së ndërtimit. Për vitin 2013 parashikohet të ketë një rënie në planifikim prej 200 leke dmth 40 % krahasuar me planifikimin e vitit 2012, si rezultat i mos mbledhjes së KRRT-së e ndryshimeve ligjore (legalizimet e objekteve pa leje), ndërsa për vitet 2014 e 2015 do të kemi të njëjtin nivel me 2013.

Taksa e mjeteve të përdorura

Baza e taksës së regjistrimit të përvitshëm të automjeteve, është lloji i mjetit të transportit rrugor. Niveli i taksës shprehet në një kuotë të caktuar, sipas llojit të mjetit.

Niveli i taksës për vitin 2013 është parashikuar të ngele në të njëjtin nivel si në vitin 2012 në masën 1000, për vitin 2014 ndryshimi është me 10%, për vitin 2015 është me 10%.

Agjenti tatimor për vjeljen e kësaj takse është Drejtoria e Përgjithshme e Transportit Rrugor dhe Drejtoria e Qarkullimit Rrugor, të cilët në rolin e agjentit për taksën, përfitojnë përkatësisht 5 % dhe 1 % të shumës së arkëtuar.

Taksa e tabelës/reklama

Taksës së tabelës/reklamës i nënshtrohen të gjitha subjektet të cilat kanë një sipërfaqe reklamuese.

Taksa e tabelës aplikohet për të gjitha subjektet të cilët vendosin emërtimin e subjektit në pamjen ballore të njësisë ku zhvillojnë veprimtarinë, në hapësira të tjera publike ose private, qofshin këto të lëvizshme ose të palëvizshme dhe që shërbejnë për qëllime reklamimi.

Vendosje tabele për qëllime identifikimi, kuptojmë të gjithë tabelat të vendosura në pamjet ballore të njësisë ku ushtrohet aktivitet, duke qenë pjesë përbërëse e saj ku evidentohet emri dhe lloji i veprimtarisë së vetë subjektit me sipërfaqe deri në 4 m².

Në rastin e më shumë se një tabele, pavarësisht nga vendndodhja, vetëm njëra do të konsiderohet si tabelë me qëllime identifikuese ndërsa tabelat e tjera do të konsiderohen si tabela me qëllime reklamuese.

Të ardhurat nga kjo taksë për periudhën 2013-2015 parashikohen si në tabelën nr.8 mëposhtëme, nga ku vërehet se në vitin 2013 e më tej trendi do të jetë konstant.

Tabela nr. 8: Parashikimi i të ardhurave nga taksa e tabelës/reklama vitet 2013-2015 (në 000/lekë)

Emërtimi	Parashikimi 2013		Parashikimi 2014		Parashikimi 2015	
	Vlera	Rritja	Vlera	Rritja	Vlera	Rritja
Taksa e tabelës/reklama	400	0	400	0	400	0

III.3.2.2 Të Ardhurat Nga Tarifat Vendore

Për periudhën e parashikimit 2013-2015, është gjykuar të kemi një nivel në rritje të të ardhurave nga të ardhurat jotatimore, ku përfshihen tarifatat dhe të gjitha pagesat e të tjera.

Konkretisht, referuar edhe realizimit faktik të vitit 2012, për vitet e ardhshme 2013-2015 do të kemi këto ritme si në tabelën nr. 9 (vlerat janë në 000/lekë).

Tabela nr. 9: Parashikimi i të ardhurave jo tatimore vitet 2013-2015 (në 000/lekë)

Emërtimi	Parashikimi 2013		Parashikimi 2014		Parashikimi 2015	
	Vlera	Rritja	Vlera	Rritja	Vlera	Rritja
Te ardhura jo tatimore	4,000		4,200	5%	4,200	0
- Tarifatat	,3600	28.8	3,800		3,800	
- Të a. te tjera(aluzni)	400	0	400		400	
- Pagesa						

Duke analizuar të dhënat e pasqyrës së mësipërme, vërehet dukshëm se të ardhurat jo tatimore në total, do të kenë një kurbë në rritje për vitin e dytë të pba e më tej parashikohen në të njëjtin nivel.

Tarifa e Pastrimit dhe largimit të mbeturinave.

Tarifës së Pastrimit i nënshtrohen të gjithë familjet, personat fizikë ose juridikë, vendas ose të huaj, që banojnë dhe ushtrojnë veprimtari ekonomike brenda territorit të Komunës Kallmet.

Kjo takse u aplikua për herë të parë në gjashtëmuorin e dytë të vitit 2012, pasi në këtë vit u ofrua edhe shërbimi i pastrimit. Synimi i ofrimit të shërbimit të pastrimit për vitin 2012 ishte mbulimi 50% të komunitetit ndërsa për vitin 2013 është 80 % dhe në vitin 2014 është 100%.

Struktura e ngarkuar për mbledhjen e kësaj tarife është zyra e taksave e komunës Kallmet

Parashikimi për Tarifën e Pastrimit supozon që baza e tarifës do të rritet me një dinamikë vjetore prej 60% nga viti 2012 në 2013 dhe 25 % nga viti 2013 në vitin 2014 duke synuar kështu dhe rritjen e vjeljes së tarifës.

Tarifa për ujin e pishëm.

Tarifa për ujin e pishëm arkëtohet nga struktura e Komunës Kallmet e cila është dhe përgjegjësi për manaxhimin dhe mirëfunksionimin e ndërmarrjes së ujësjellësit.

Për periudhën 2013-2015 të ardhurat nga kjo tarifë parashikohen të jenë si në tabelën nr. 10.

Tabela nr. 10: Parashikimi i të ardhurave nga tarifa e ujit vitet 2013-2015 (në 000/lekë)

Emërtimi	Parashikimi 2013		Parashikimi 2014		Parashikimi 2015	
	Vlera	Rritja	Vlera	Rritja	Vlera	Rritja
Tarifa e ujit të pijshëm	1800	11	2000	0	2000	0

Tabela e mëposhtme nr. 11 paraqet parashikimin e të ardhurave për periudhën 2013-2015.

Tabela nr. 11: Parashikimi i të Ardhurave për periudhën 2013-2015 (taksat dhe tarifat vendore)

Ne 000/ leke

Nr	Emërtimi	2013	2014	2015
I.	Të ardhura nga taksa	5,500	5,800	6300
1	Taksa vendore mbi biznesin e vogël	600	600	700
2	Taksa mbi Ndertesat	1,000	1,000	1,100
3	Taksa mbi token bujqesore	2,000	2,200	2,200
4	Taksa e fjetjes në hotel			
5	Taksa e ndikimit në infrastrukturë nga ndërtimet e reja	500	500	700
6	Takse per KDPPP			
7	Taksa e mjeteve te perdorura	1,000	1,100	1,200
8	Taksa për zënien e hapësirave publike			
9	Taksa e tabelës	20	20	20
10	Takse reklame	380	380	380
10	Taksa të përkohshme			
II.	Të ardhura nga tarifat	3,600	3,800	3,800
1	Tarifa per pastrim	800	800	800
2	Tarifa per hapësira publike			
3	Tarifa ujit te pijshem	1,800	2,000	2,000
4	Tarife ndriçimi rrugor	400	400	400
5	Tarife tabele			
6	Tarife gjelberimi			
8	Tarifa parkimi			
9	Tarifa per therjen e bagetive	100	100	100
10	Tarife per sherbime te tjera administrative	300	300	300
11	Tarife per sherbime sociale (arsim parashk konvikte)			
12	Sporte dhe kultura			
13	Tarifa te tjera (leje Transporti)	200	200	200
III.	Të ardhura nga shitja e pronës dhe dhënia me qera			
1	Shitje Ndërtese			
2	Shitje Troje			
3	Shitje te pronave te ndryshem			
4	Qera Troje			
5	Qera nga Ndërtesat			
IV.	Të ardhura nga ndërmarrjet e ndryshme	400	400	400
	Aluizni	400	400	400
V.	Të ardhura të tjera			
3	Dhurata dhe sponsorizime te ndryshme			
Total		10,420	10 000	10 500

III.3.3 Transfertat nga Buxheti i Shtetit

Transferta e Pakushtëzuar

Transferta e pakushtëzuar (Grandi) është e ardhur e pushtetit vendor, e trashëgueshme, e përfituar nga buxheti i shtetit pa kusht kthimi, pa interes, e cila përdoret për financimin e shpenzimeve për funksionet e veta dhe te përbashkëta te njërive te qeverisjes vendore te përcaktuara ne ligjin Nr. 8652, date 31.07.2000, “Për organizimin dhe funksionimin e qeverisjes vendore”.

Niveli (tavani) i transfertës së pakushtëzuar për vitet 2013-2015, (së bashku me të ardhurat nga taksat dhe tarifat vendore), financon funksionet dhe kompetencat që janë transferuar në pushtetin vendor. Për transferimin e funksioneve që mund të bëhen në të ardhmen niveli i transfertës së pakushtëzuar do të shtohet në varësi të funksioneve ose kompetencës së transferuar dhe faturës përkatëse te saj.

Bazuar në udhëzimin e Ministrisë së Financave “Për hartimin e buxhetit vendor”, transferta e pakushtëzuar për vitin 2012, është pothuaj në të njëjtat nivele me atë të vitit të mëparshëm, ndërsa për vitin 2013 transferta është ulur me 4% nga viti 2012 ndërsa për vitin 2014 dhe 2015 parashikohet me një rritje rreth 4 %.

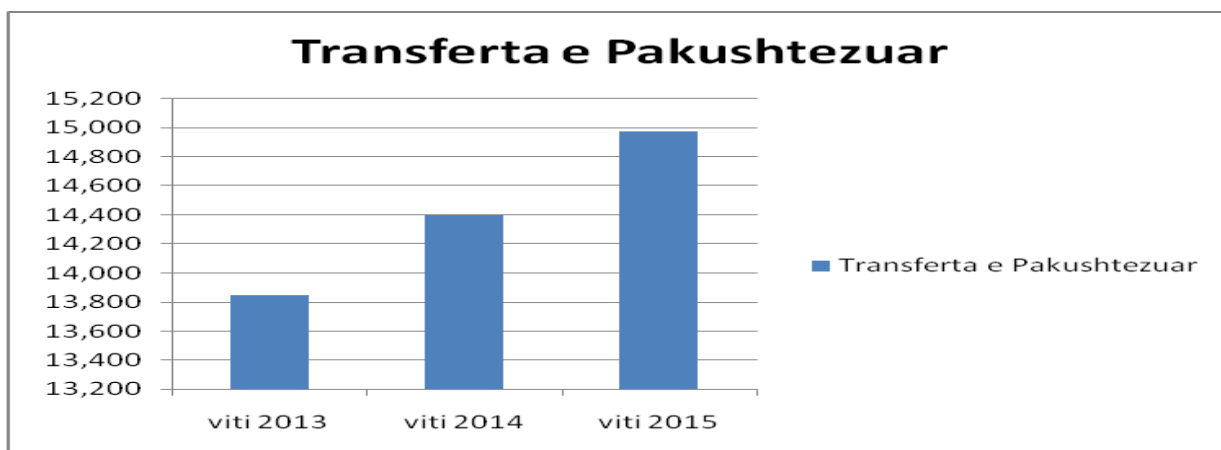
Përkundër kësaj, viti 2012 shënon një ulje të ndjeshme të transfertës së pakushtëzuar akorduar njërive vendore si rezultat dhe i detyrimeve që Ujesjelles Kanalizimevet kishin ndaj kompanise CEZ, fatmirësisht Komuna Kallmet nuk u prek nga një vendim i tille pasi ka manaxhuar me efektivitet këtë shërbim duke mos patur dhe detyrime të prapambetura.

Nisur nga sa më sipër në planifikimin afatmesëm nuk është marrë parasysh rritje e transfertës së pakushtëzuar as për dy vitet në vijim. Kështu të ardhurat nga ky burim janë parashikuar si më poshtë Tabela nr. 12:

Tabela nr. 12: Të ardhurat nga e pakushtezuar

	2013	2014	2015
Transferta e Pakushtezuar	12,513	13,014	13,535

Grafikisht



Transferta e Kushtëzuar

Transferta e kushtëzuar jepet për financimin e një pjese të shpenzimeve për funksionet e përbashkëta dhe për financimin e shpenzimeve për funksionet e deleguara. Këto fonde përdoren vetëm për qëllimin për të cilin janë miratuar. Kjo do të thotë që këto janë fonde të ministrive/institucioneve qendrore dhe për transferimin e tyre nga një njësi e qeverisjes vendore në një tjetër, veprohet sipas rregullave të përgjithshme të transferimit të fondeve buxhetore. Njësitë e qeverisjes vendore nuk mund ti përdorin për qëllime të tjera, përveç atyre të përcaktuara në ligjin për buxhetin. Shumat e këtyre transfertave, të mbetura të papërdorura në fund të vitit buxhetor, nuk mbarten në vitin pasardhës.

Në buxhetin e njësisve vendore, fondet e kushtëzuara për financimin e funksioneve që nuk janë transferuar ose deleguar, nuk janë të ardhura vendore dhe nuk miratohen si pjesë përbërëse e buxhetit të tyre.

Transferta e kushtëzuar parashikohet në programin buxhetor afatmesëm 2013-2015, për financimin e shpenzimeve për funksionet e deleguara. Sipas akteve ligjore në fuqi, funksione të deleguara në pushtetin vendor janë:

- *Shërbimi i gjendjes civile* si funksion i deleguar i detyrueshëm, parashikimi i shpenzimeve për paga, sigurime shoqërore, shpenzime operative dhe investime bëhen nga Komunitat dhe bashkitë, në bazë të kuotave dhe udhëzimeve më të detajuara që do bëhen nga Ministria e Brendshme. Numri i punonjësve dhe kuotat përkatëse për këtë funksion do të dërgohen nga Ministria e Brendshme.
- *Për mbrojtjen sociale*, si funksion i deleguar i detyrueshëm, Ministria e Punës, Çështjeve Sociale dhe Shanseve të Barabarta detajon në fillim të vitit, fondet e mbrojtjes sociale për çdo njësi të qeverisjes vendore, në mënyrë specifike për ndihmën ekonomike dhe për pagesën e paaftësisë. Njësitë e qeverisjes vendore janë të detyruara të respektojnë destinacionin e përcaktuar nga Ministria e Punës, Çështjeve Sociale dhe Shanseve të Barabarta.

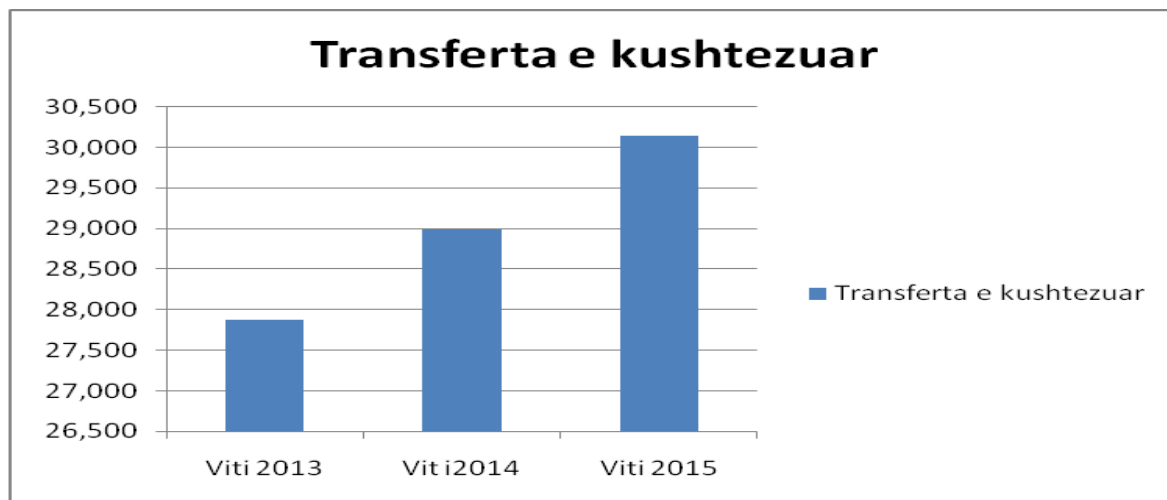
Shuma e transfertave të kushtëzuara do të jetë rezultat i shpenzimeve sipas artikujve për çdo aktivitet që kryhet në zbatim të funksioneve të deleguara ose të përbashkëta. Parashikimi i zërave të pagave, sigurimeve shoqërore dhe shpenzimeve operative si

dhe të mirëmbajtjes do të bëhen në përputhje me aktet ligjore në fuqi për zërat përkatës.

Tabela nr. 13: Të ardhurat nga e kushtezuar

	2013	2014	2015
Transferta e kushtezuar	27,876	28,991	30,151

Grafikisht



III.4 PLANI FINANCIAR I KOMUNËS KALLMET, PARASHIKIMI I SHPENZIMEVE 2013-2015

Parashikimi i shpenzimeve të Komunës Kallmet për periudhën 2013-2015, është bazuar kryesisht në politikat e reja fiskale të ndërmarra gjatë vitit 2012. Politikat fiskale kanë diktuar nivelin e të ardhurave të Komunës dhe rrjedhimisht janë reflektuar edhe në alokimin e shpenzimeve.

Parashikimi 2013-2015, paraqitet pothuajse i njëjtë me atë të tavanëve përgatitorë të cilat janë miratuar në kohë nga Këshilli i Komunës te cilet janë rishikuar në ditët në vazhdim.

Theksojmë se PBA nuk synon të paraqesë një parashikim të saktë të të ardhurave dhe shpenzimeve por qëllimi është prezantimi i strategjive dhe politikave të Komunës Kallmet në terma financiarë dhe tendencat e mundshme të të ardhurave dhe shpenzimeve.

E ardhmja varet gjithashtu nga faktorë jashtë ndikimit të komunës e për rrjedhim nuk mund të parashikohen si në rastin e implikimeve të politikave nacionale me ndikim në politikat lokale. Për këtë arsye, parashikimet do të rishikohen çdo vit për të reflektuar ndryshimet në strategji dhe politika të Komunës Kallmet me qëllim shmangien apo eliminimin e rreziqeve që mund të menaxhohen prej saj, por edhe për të reflektuar ato ndryshime, të cilat nuk mund të kontrollohen, si:

- Ndryshimi i mundshëm në legjislacion për sa i përket funksioneve dhe burimeve të të ardhurave. Një nga burimet e rëndësishme të të ardhurave është transferta nga buxheti i shtetit dhe ndryshimet negative në nivelin e transfertës do të ndikojnë negativisht në nivelin e të ardhurave të Komunës Kallmet;
- Tendenca e shtimit të shpenzimeve aktuale të shtyra nga nevoja për përmirësimin e standardeve të shërbimit. Një shembull është shërbimi i pastrimit dhe mbetjeve të ngurta ku përmirësimi i standardeve të shërbimit dhe rritja e territorit të shërbimit, kanë çuar në shtimin e shpenzimeve për këtë shërbim të cilat prezantohen për herë të parë në këtë parashikim 3 vjeçar.
- Efektiviteti i administrimit të taksave dhe tarifave. Parashikimi supozon që efektiviteti i administratës do të rritet në të ardhmen duke rezultuar në shtim të të ardhurave.
- Funksionet e reja të deleguara që nuk mbështeten nga të ardhurat e reja janë gjithashtu një risk që do të rëndonte Komunën Kallmet.

Plani i shpenzimeve të Komunës Kallmet mbështetet në supozime për çdo kategori të shpenzimeve korente të Komunës Kallmet. Kategoritë e shpenzimeve përfaqësojnë funksionet e Komunës Kallmet që financohen nga buxheti i komunës. Në rastin e çdo funksioni supozimet i referohen dy kategorive ekonomike të shpenzimeve:

- ≈ Shpenzimet korente
- ≈ Shpenzimet kapitale

Në këtë parashikim është synuar të mbahen pothuajse të pandryshuara, ose me rritje krejt të pandjeshme, shpenzimet korente, në mënyrë që, aq sa lejon rritja e të ardhurave, të mundësohet rritja e investimeve në programet prioritare.

Shpenzimet e përgjithshme të Komunes Kallmet për periudhën 2013-2015, për të gjitha funksionet parashikohen respektivisht në masën 22 933,000 lekë, 23 014,000 lekë dhe 24 035,000 lekë.

Politikat e Komunes Kallmet në planifikimin dhe menaxhimin e shpenzimeve në Programin Buxhetor Afatmesëm 2013-2015, synojnë:

- Reduktimin e shpenzimeve administrative në favor të fondeve për shërbimet ndaj qytetarëve;
- Transparencën e plotë të përdorimit të fondeve publike;
- Rritjen e efikasitetit në administrimin e fondeve;
- Rritjen e nivelit të investimeve, kundrejt shpenzimeve korrente, progresivisht për çdo vit.

Në periudhë afatmesme:

– Raporti mes shpenzimeve korrente dhe atyre kapitale është respektivisht 89% me 11% për vitin 2013, 92% me 8% për vitin 2014 dhe 91% me 9% për vitin 2015. Mesatarisht për 3-vjeçarin e parashikimit, peshat e shpenzimeve kryesore janë:

- **Shpenzime personeli** **57%**
Pesha e shpenzimeve të personelit ndaj totalit të buxhetit parashikohet të jetë mesatarisht 55% në vitet 2013, 57% në 2014 dhe 57% në vitin 2015.
- **Shpenzime operative** **34%**
Shpenzimet operative zënë **33%** të totalit të buxhetit në vitin 2013 dhe parashikohet të ulen në respektivisht 34% për vitet 2014 dhe 34% për vitin 2015.
- **Investime** **9%**
Pesha e investimeve ndaj totalit të buxhetit parashikohet të jetë mesatarisht 11% në vitet 2013, 8% në 2014 dhe 9% në vitin 2015.

Shpenzimet e përgjithshme ndahen në :

- Shpenzime kapitale
- Shpenzime korrente

Në vijim paraqitet analiza sipas artikujve të shpenzimeve buxhetore për periudhën e parashikimit 2013-2015.

III.4.1 Shpenzimet kapitale

Parashikimi i shpenzimeve kapitale për periudhën afatmesme, ka mbajtur në vëmendje:

- Prioritetet e përcaktuara në Planin Strategjik të Zhvillimit vendor;
- Shkallën e ndikimit të pritshëm në zhvillim ekonomik e social dhe punësim;
- Synimin për rritjen progresive të raportit të investimeve ndaj shpenzimeve korente.

Në vitin e parë të PBA-së, viti 2013, janë parashikuar të fillojnë shumë projekte të reja investimesh, zbatimi i të cilave do të shtrihet në të gjithë periudhën afatmesme të parashikimit. Planifikimi është realizuar në bazë kostosh për njësi të përcaktuara sipas punimeve të kryera.

- ≈ Për vitin 2013 fondi total për shpenzime kapitale është në shumën 2 592,000 lekë ose 11% ndaj totalit të shpenzimeve
- ≈ Për dy vitet pasardhëse të parashikimit, 2014 dhe 2015 vlera totale e investimeve parashikohet të jetë përkatësisht në nivelet 1 866,000 lekë dhe 2 053 000 lekë e shprehur në % 8 dhe 9 %.

Në investimet kapitale përfshihen:

- Investime të reja të planifikuara nga Komuna, sipas programeve të zhvillimit të qytetit investime të cilat janë edhe prioritete në PSZH.

Tabela e mëposhtme (nr. 14) paraqet fondin e shpenzimeve kapitale të parashikuara nga Komuna Kallmet për periudhën 2013-2015, sipas programeve buxhetore dhe peshat e tyre specifike (ndaj totalit të investimeve) në 000/lekë:

Tabela nr. 14: Plani i investimeve per periudhën 2013-2015

Programet e zhvillimit te Komunes	Viti 2013	Pesha	Viti 2014	Pesha	Viti 2015	Pesha
Kultura dhe turizmi						
Sherbimevet Publike						
Infrastruktura Rrugore	1941	67				
Kujdesi Social dhe Solidariteti						
Mjedisi, Mrojtja e Pyjeve dhe Kullotave						
Arsimi Parauniversitar dhe Edukimit						
Programi Mbrojtja e Mjedisit						
Planifikim Manaxhim Administrim	971	33	1866	100	2053	100
TOTALI	2912	100	1866	100	2053	100

III.4.2 Shpenzimet Korente

Shpenzimet korente të Komunës Kallmet për periudhën 2013-2015 parashikohen respektivisht në vlerat 20 021,000 lekë, 21 148,000 lekë dhe 21 982,000 lekë dhe përbëjnë respektivisht 87 %, 92 % dhe 91% të totalit të shpenzimeve për secilin vit buxhetor të parashikuar.

Shpenzimet korente përbëhen nga:

- Shpenzimet e personelit,
- Shpenzimet operative për realizimin e funksioneve kryesore,
- Fondi rezervë dhe fondi i kontigjences
- Transferta për buxhete familjare dhe individë (Bonuse, mbështetje sociale, mbështetje të tjera ndaj kategorive të caktuara)

Planifikimi synon reduktimin e shpenzimeve administrative në funksion të rritjes së shpenzimeve për përmirësimin dhe rritjen e cilësisë së shërbimeve publike nëpërmjet shpërndarjes sa më të drejtë të burimeve midis programeve prioritare të zhvillimit të qytetit dhe nevojave të qytetarëve.

Shpenzimet korente sipas programeve paraqiten në tabelën e mëposhtme nr.15

Tabela nr. 15: Shpenzimet korente sipas programeve 2013-2015 (në 000/lekë):

Nr	Programet	Viti 2013			Viti 2014			Viti 2015		
		600-601	602-606	Totali	600-601	602-606	Totali	600-601	602-606	Totali
		Paga+Sig.s hoq.	Tjera korente		Paga+Si g.shoq.	Tjera korente		Paga+Si g.shoq.	Tjera korente	
	Kultura dhe turizmi			0			0			0
	Sherbimevet Publike	2,211	1,800	4011	2,303	1,978	4,281	2,395	2,058	4453
	Infrastruktura Rrugore	494	1030	1524	514	1071	1585	534	1114	1648
	Kujdesi Social dhe Solidariteti	654		654	680		680	707		707
	Mjedisi, Mrojtja e Pyjeve dhe Kullotave	494		494	514		514	535		535
	Arsimi Parauniversitar dhe Edukimit	598	500	1,098	622	520	1,142	647	541	1,188
	Programi Mbrojtja e Mjedisit	900		900	936		936	974		974
	Planifikim Manaxhim Administrim	7375	3965	11340	7,670	4,340	12010	7,976	4,501	12477
	TOTAL	12,726	7,295	20 021	13239	7909	21148	13,768	8214	21982

Nr	Programet	Viti 2012		
		600-601	602-606	Totali
		Paga+Sig.s hoq.	Tjera korente	
	Kultura dhe turizmi			
	Sherbimevet Publike	1954	538	2492
	Infrastruktura Rrugore	424	399	823
	Kujdesi Social dhe Solidariteti	600		600
	Mjedisi, Mrojtja e Pyjeve dhe Kullotave	424		424
	Arsimi Parauniversitar dhe Edukimit	556	462	1018
	Programi Mbrojtja e Mjedisit	828		828
	Planifikim Manaxhim Administrim	6090	3430	9520
	TOTAL	10876	4829	15705

III.4.2.1 Shpenzime për Personelin

Shpenzimet e personelit për periudhën 2013-2015, janë parashikuar në nivel programi, në përputhje me funksionet për të cilat kontribuon çdo punonjës i administratës. Peshat specifike të shpenzimeve të personelit për secilin program ndaj totalit të shpenzimeve për personelin paraqiten si më poshtë në 000/lekë në tabelën nr. 16.

Tabela nr. 16: Shpenzimet e personelit sipas programeve 2013-2015 (në 000/lekë):

Nr	Programet	Viti 2013		Viti 2014		Viti 2015	
		600-601	Pesha	600-601	Pesha	600-601	Pesha
1	Kultura dhe turizmi						
2	Shërbimevet Publike	2,211	17	2,303	17	2,395	17
3	Infrastruktura Rrugore	494	4	514	4	534	4
4	Kujdesi Social dhe Solidariteti	654	5	680	5	707	5
5	Mjedisi, Mrojtja e Pyjeve dhe Kullotave	494	4	514	4	535	4
6	Arsimi Parauniversitar dhe Edukimit	598	5	622	5	647	5
7	Programi Mbrojtja e Mjedisit	900	7	936	7	974	7
8	Planifikim Manaxhim Administrim	7375	58	7,670	58	7,976	58
	TOTAL	12,726	100	13 239	100	13,768	100

Në buxhetin e shpenzimeve të personelit për vitin 2013 dhe në vijim, janë reflektuar efektet financiare të ndryshimeve strukturore për vitin 2013, që do të miratohen me vendime të Këshillit Komunal.

Ushtrimi i kompetencave të Komunës, kërkon mbështetje me burime njerëzore, si objekti kryesor që ndikon në efikasitetin dhe efektivitetin e punëve të Institucionit tonë.

≈ Ajo që vërehet për periudhën 3 vjecare është se këto shpenzime janë më të larta në programin e Planifikim Manaxhimit mesatarisht 58% për gjithë periudhën 3 vjecare dhe Shërbimeve Publike rreth 17% për të gjithë periudhën 3 vjecare.

III.4.2.2 Shpenzimet Operative

Shpenzimet operative të Komunës Kallmet për periudhën 2013-2015 parashikohen respektivisht në vlerat 7,615,000 lekë, 7,909,000 lekë dhe 8,214,000 lekë dhe përbëjnë respektivisht 7.9%, 9% dhe 11% të totalit të shpenzimeve për secilin vit buxhetor të parashikuar.

Në thelb të planifikimit të shpenzimeve operative është racionalizimi i shpenzimeve administrative, duke vënë theksin në funksionet prioritare.

Peshën më të madhe në shpenzimet operative e mbajnë funksionet prioritare të Komunës së: shërbimet publike vendore, arsimit parauniversitar dhe mirëmbajtja e rrugëve.

Shpenzimet operative për secilin program, peshat specifike të çdo programi për vitin 2013, si dhe ndryshimi i tyre gjatë periudhës së parashikimit, paraqiten në tabelën e mëposhtme në 000/lekë nr. 17:

Tabela nr. 17: Shpenzimet operative sipas programeve 2013-2015 (në 000/lekë):

Nr	Programet	Viti 2013	Pesha	Viti 2014	Pesha	Viti 2015	Pesha
		602-606		602-606		602-606	
1	Kultura dhe turizmi						
2	Sherbimevet Publike	1,800	25	1,978	25	2,058	25
3	Infrastruktura Rrugore	1 030	14	1 071	14	1 114	14
4	Kujdesi Social dhe Solidariteti						
5	Mjedisi, Mrojtja e Pyjeve dhe Kullotave						
6	Arsimi Parauniversitar dhe Edukimit	500	7	520	6	541	6
7	Programi Mbrojtja e Mjedisit						
8	Planifikim Manaxhim Administrim	3,965	54	4,340	55	4,501	55
	TOTAL	7,295	100	7,909	100	8 214	100

III.4.2.3 Fondi rezervë dhe kontigjenca

Për periudhën afatmesme 2013-2015, Fondi rezervë dhe ai i Kontigjencës, të llogaritur sipas ligjit për menaxhimin e sistemit buxhetor, arrijnë së bashku në shumën 400,000 lekë, lekë për çdo vit.

- ≈ **Fondi Rezervë** do të përdoret për financimin e shpenzimeve që nuk mund të parashikohen gjatë hartimit të buxhetit, me vendime të Këshillit komunal;
- ≈ **Fondi i Kontigjencës** do të përdoret për të përballuar efektet e mosrealizimit të të ardhurave, nevojën e kryerjes së financimeve të reja dhe shtimin e financimeve mbi fondet e miratuara të programeve egzistuese, në rast se do të jetë e nevojshme gjithmonë me miratimin e Këshillit Komunal.

Tabela nr. 18: Plani financiar i Komunës Kallmet sipas programeve të zhvillimit për periudhën 2013-2015 (në 000/lekë);

N r	Programet	Viti 2013				Viti 2014				Viti 2015			
		600-601	602-606	230-231	Totali	600-601	602-606	230-231	Totali	600-601	602-606	230-231	Totali
		Paga+Sig. shoq.	Tjera korente	Investime		Paga+ Sig.shoq.	Tjera korente	Investime		Paga+Sig.shoq.	Tjera korente	Investime	
1	Kultura dhe turizmi												0
2	Sherbimevet Publike	2,211	1,800		4,011	2,303	1,978		4,281	2,395	2,058		4,453
3	Infrastruktura Rrugore	494	1.030	1941	3,465	514	1071		1,585	534	1,114		1,648
4	Kujdesi Social dhe Solidariteti	654			654	680			680	707			707
5	Mjedisi, Mrojtja e Pyjeve dhe Kullotave	494			494	514			514	535			535
6	Arsimi Parauniversitar dhe Edukimit	598	500		1,098	622	520		1,142	647	541		1,188
7	Programi Mbrojtja e Mjedisit	900			900	936			936	974			974
8	Planifikim Manaxhim Administrim	7,375	3,965	2,192	12,311	7670	4340	1,866	13,876	7,976	4,501	2,053	14,530
	TOTAL	12,726	7,295	2,912	22,933	13239	7909	1,866	23,014	13,768	8,214	2,053	24,035

III.5 FINANCIME TË TJERA TË KOMUNËS KALLMET (GRANTE, DONACIONE).

Komuna Kallmet është përfituese e shumë projekteve nga donatorë të rëndësishëm, të cilat kanë si qëllim rritjen e kapaciteteve të stafit të dhe ofrimin e asistencës teknike. Kështu projektet kryesore të Komunës Kallmet përmbledhen si më poshtë:

Nr.	Titulli i Projektit	Donatori / Sponsori	Fusha	Komente
1	Rikonstruksioni i ujësjellësit të madh të fshatit Kallmet i madh	MPPTT	PROGRAMI I SHËRBIMEVE PUBLIKE	Ky projekt synon rikonstruksionin e ujësjellësit të madh të fshatrave Kallmet i Madh dhe Kallmet i Vogel i cili do të zgjidhë problemet e furnizimit me uje të pishem te të gjithë banoreve te ketyre dy fshatrave.
2	Ngritja e kapaciteteve menaxhuese për mirëmbajtjen dhe administrimin në vijim të gjithë ujësjellësve publikë	Komuna Kallmet, MPPTT	PROGRAMI I SHËRBIMEVE PUBLIKE	Ngritja e kapaciteteve menaxhuese për mirëmbajtjen dhe administrimin në vijim të gjithë ujësjellësve publikë nepermjet nderhyrjeve per mirembajtje dhe rikonstruksione ne ujesjellesat ekzistues te fshatrave Rraboshte dhe Merqi.
3	Blerja e kazanëve metalike dhe zgjerimi i skemës së pastrimit	Komuna Kallmet, dldp, granti, donator të tjerë	PROGRAMI I SHËRBIMEVE PUBLIKE	Realizimi i ketij produkti presupozon qe brenda vitit 2015 sherbimi i pastrimit te sigurohet ne 100 % te territorit te Komunes nga 60 % te territorit qe mbulohet sot duke shtuar numrin e kazanave.
4	Rehabilitimi i sistemit të vaditjes dhe kullimit të tokave bujqësore (hartimi projekti teknik)	Komuna Kallmet, granti , MBUMK	PROGRAMI I SHËRBIMEVE PUBLIKE	Hartimi i projektit teknik per rehabilitimin e sistemit të vaditjes dhe kullimit të tokave bujqësore me qellim rritjen e produktivitetit te tokes bujqesore.
5	Rikonstruksioni i rrugës që lidh qëndrën e fshatit Kallmeti i madh me Kishën Katolike	Komuna Kallmet, RDP	PROGRAMI I INFRASTRUKTURËS RRUGORE	Rikonstruksion i rruges qe lidh qendren e Kallmetit te madh me kishen Katolike. E gjithë gjatesia e rruges do te shoqerohet me rretet perkatese inxhinierike (uje, elektrike, ndriçim, telefoni) si dhe me siperfaqe te gjelbra dhe me zona parkimi
6	Rikonstruksioni i rrugës që lidh qëndrën e fshatit Merqi me Kishën e Kuvendit të Arbrit (hartimi i projektit teknik dhe zbatim)	Fondi i Zhvillimit të Rajoneve	PROGRAMI I INFRASTRUKTURËS RRUGORE	Rikonstruksion i rruges qe lidh qendren e Merqise me kishen e Kuvendit te Arberit. E gjithë gjatesia e rruges do te shoqerohet me nderhyrje si asfaltim, mure mbajtes, ndriqim publike etj.
7	Rikonstruksioni i plotë i rrugës së në Qender Rraboshtë – qender Komuna (hartimi i projektit teknik)	Granti	PROGRAMI I INFRASTRUKTURËS RRUGORE	Rikonstruksion i rruges qe lidh qendren e Rraboshtes me qendren e Komunes Kallmet.
8	Rikonstruksion i rrugëve të lagjeve të brendshme të gjithë fshatrave të komunës Kallmet- 9.1	Granti	PROGRAMI I INFRASTRUKTURËS RRUGORE	Rikonstruksion i rrugeve te brenshme me qellim lehtesimin e levizjeve te banoreve dhe mundeson lidhjen e lagjeve me

	Rikonstruksion i plotë i rrugës së Lamnajve (hartimi i projektit teknik)			qendrat e fshatrave.
9	- Rikonstruksioni i plotë i rrugës së Troshanit (hartimi i projektit teknik)	Granti	PROGRAMI I INFRASTRUKTURËS RRUGORE	Rikonstrukioni i kesaj ruge mundeson lidhjen e te gjitha parcelave me rrugen kryesore.
10	Rikonstruksion i plotë i rrugës së Haberëve në fshatin Kallmet i vogël (hartimi i projektit teknik)	Granti	PROGRAMI I INFRASTRUKTURËS RRUGORE	Rikonstruksion i kesaj rruga mundeson lidhjen e nje nga lagjave me te medha te fshatit Kallmet i vogel me rrugen kryesore.
11	Ndërtimi i partneritetit privat-publik për bashkëpunim në financime të përbashkëta me komunitetin në drejtim të përmirësimit të ofrimit të shërbimeve, rritjen e zhvillimit ekonomik dhe atij social (takime, forume etj)	Komuna Kallmet Komuniteti Kallmet	PROGRAMI I KUJDESIT SOCIAL DHE SOLIDARITETIT	Ky program sherben per menaxhimin dhe administrimin e fondeve qe shkojne per ndihmen ekonomike dhe personat me aftesi te kufizuar duke synuar dhenien ne kohe e pageses se ndihmes ekonomike dhe pageses se paaftesise .
12	Ndërtimi i qëndrës komunitare multifunkionale (ish qëndra ipeshkvnore e Kallmetit)	Ministria e Kulturës	PROGRAMI I KULTURËS DHE TURIZMIT	Ky rikonstruksion ka rendesi te madhe sepse kthen ne jete nje godine qe ka qene teper e rendesishme per banoret e komunes, besimtaret katolike te gjithë Lezhes dhe drejtuesit e Kishes Katolike.
13	Hartimi i planit të zhvillimit vendor për planifikimin e territorit	Ministria e Brendshme MPPTT	PROGRAMI I ADMINISTRATËS VENDORE (PLANIFIKIMI, MENAXHIMI DHE ADMINISTRIMI)	Hartimi i nje plan zhvillimi vendor per planifikimin e territorit me qellim zhvillimin urban te qëndrueshëm, që t'i hapë rrugë zhvillimit ekonomik dhe mjedisor të komunës duke nxitur edhe hapjen e vendeve të reja të punës.
14	Përgatitja e dokumentit të PBA-së dhe paketes fiskale	Komuna Kallmet, Ministria e Financave, dldp, donator të tjerë	PROGRAMI I ADMINISTRATËS VENDORE (PLANIFIKIMI, MENAXHIMI DHE ADMINISTRIMI)	Dokumenti i PBA-se i Komunes Kallmet per vitet 2013-2015, vjen si një instrument shumë i rëndësishëm i planifikimit, orientimit, menaxhimit dhe performancës së burimeve tona financiare në vite në funksion të realizimit të objektivave të Planit Strategjik.
15	Hartimi dhe nënshkrimi i marrëveshjeve të bashkëpunimit ndërvendor (me NjQV fqinje), agjencitë, organizatat dhe institucionet e tjera publike, private dhe jofitimprurëse për ngritjen dhe zbatimin e projekteve të përbashkëta	Komuna Kallmet NJQV fqinje Donatorë	PROGRAMI I ADMINISTRATËS VENDORE (PLANIFIKIMI, MENAXHIMI DHE ADMINISTRIMI)	Ky projekt konsiston ne hartimin dhe nënshkrimin e marrëveshjeve të bashkëpunimit ndërvendor (me NjQV fqinje), agjencitë, organizatat dhe institucionet e tjera publike, private dhe jofitimprurëse për ngritjen dhe zbatimin e projekteve të përbashkëta
16	Përditësimi, pasurimi dhe mirëmbajtja e faqes zyrtare të komunës Kallmet www.komunakallmet.gov.al	Komuna Kallmet OJF	PROGRAMI I ADMINISTRATËS VENDORE (PLANIFIKIMI, MENAXHIMI DHE ADMINISTRIMI)	Ky program konsiston ne perditesimin pasurimin dhe mirembajtjen e faqes se internetit (faqes zyrtare te komunes) duke sjelle nje website sa me te plote me informacione te fushave te ndryshme te komunes Kallmet dhe duke qene me prane emigranteve.

KAPITULLI IV. PROGRAMET BUXHETORE AFATMESME TË KOMUNËS KALLMET

Ky kapitull i PBA-së, prezanton qartësisht programet e zhvillimit të qytetit për periudhën 3 vjeçare. Këto programe përfshijnë të gjitha njësitë shpenzuese dhe shprehin qëllimet dhe objektivat e politikës për secilin prej programeve.

Baza për hartimin e programeve të shpenzimeve dhe të buxheteve respektive afatmesme, do të jetë Plani Strategjik Vendor i Zhvillimit të Komunës për periudhën, 2011-2015. Bazuar në funksionet e veta, të përbashkëta e të deleguara të pushtetit vendor, përcaktuar në ligji nr.8652, datë 31.07.2000, për “Organizimin dhe funksionimin e qeverisjes vendore”, në strukturat buxhetore të programeve që parashikojnë aktet ligjore mbi buxhetin si edhe në funksionet që ushtron aktualisht Komuna Kallmet, programet e zhvillimit të janë si vijon:

Programet sipas funksioneve dhe sektorëve prioritarë të Komunës Kallmet, për vitet në vazhdim paraqiten si në vijim.

PROGRAMI I SHËRBIMEVE PUBLIKE

PROGRAMI I INFRASTRUKTURËS RRUGORE

PROGRAMI I ARSIMIT PARA-UNIVERSITAR DHE EDUKIMIT

PROGRAMI I KULTURËS DHE TURIZMIT

PROGRAMI I KUJDESIT SOCIAL DHE SOLIDARITETIT

MJEDIS, MBROJTJA E PYJEVE DHE KULLOTAVE

MJEDISI PLANIFIKIMIT HAPËSINOR PROGRAMI RENDI DHE MBROJTJA E MJEDISIT

PROGRAMI I ADMINISTRATËS VENDORE (PLANIFIKIMI, MENAXHIMI DHE ADMINISTRIMI)

Totali i shpenzimeve të Komunës Kallmet (korente dhe kapitale) në lekë, për çdo program mbështetur në të ardhurat e veta paraqitet në tabelë e mëposhtme:

Tabela nr. 19: Totali i shpenzimeve të Komunës Kallmet (korente dhe kapitale) në lekë periudhën 2013-2015 (në 000/lekë);

Nr	Programet	Viti 2013		Viti 2014		Viti 2015	
		Totali	Pesha	Totali	Pesha	Totali	Pesha
1	Kultura dhe turizmi						
2	Sherbimevet Publike	4111	18	42,81	19	4453	19
3	Infrastruktura Rrugore	3145	14	1585	7	1648	7

4	Kujdesi Social dhe Solidariteti	654	3	680	3	707	3
5	Mjedisi, Mrojtja e Pyjeve dhe Kullotave	494	2	514	2	535	2
6	Arsimi Parauniversitar dhe Edukimit	1,098	5	1,142	5	1,188	5
7	Programi Mbrojtja e Mjedisit/planifikimi hapsinor	900	4	936	4	974	4
8	Planifikim Manaxhim Administrim	12531	54	13876	60	14530	60
	TOTAL	22933	100	23014	100	24035	100

Programi i shërbimeve publike

Përshkrimi i Programit
Ky program realizon përmirësimin e infrastrukturës vendore nëpërmjet rikualifikimeve të hapësirave publike, shërbimeve publike të pastrimit, gjelbërimit , ndriçimit etj.
Përshkrimi i Politikës së Programit
Politika e këtij programi synon në një përfaqje të integruar të zhvillimit ekonomik të komunës me përmirësimin e cilësisë së jetës së banorëve dhe mbrojtjes së ambjentit kundrejt zhvillimit të Komunës.
Qëllimi i Politikës së Programit
Kjo politikë ka për qëllim ofrimin me cilësi, sipas standardeve bashkëkohore të shërbimeve publike në të gjithë territorin: <ul style="list-style-type: none">≈ Shtimin e sipërfaqeve të gjelbërta;≈ Shtimin e ambjenteve shlodhëse; argëtuese dhe sportive;≈ Përmirësimin e cilësisë së shërbimit me ujë;≈ Përmirësimin e infrastrukturës së kanalizimeve të ujrave të zeza;≈ Përmirësimin e shërbimit të mbledhjes së mbetjeve urbane;≈ Investimet për shërbimet publike.
Objektivat e Politikës së Programit 2013-2015
<ul style="list-style-type: none">≈ Rehabilitimi i sipërfaqeve të gjelbërta egzistuese;≈ Shtimi i sipërfaqe të gjelbërta;≈ Mobilim urban;≈ Shtimi i ambjenteve shlodhëse, argëtuese dhe sportive;≈ Rikonstruksioni i linjave të furnizimit me ujë.≈ Furnizimi me ujë 24 orë.≈ Rikonstruksioni i kanalizimeve të ujrave të zeza.≈ Ndërtimi i kanalizimeve të ujrave të zeza.≈ Mbulimi me shërbimin e mbledhjes së mbetjeve urbane të të gjithë territorit.≈ Ndërtimi i sistemit të diferencuar i mbledhjes së mbetjeve urbane dhe të ngurta dhe mirëmbajtja e tij (partneriteti publik privat).≈ Shërbimi i ndriçimit të qytetit.≈ Mirëmbajtja e varrezave.≈ Pastrimi i qytetit.
Standardet e Politikës së Programit
Standarde bashkëkohore do të përdoren për të vënë në jetë këtë program në të gjithë territorin e Komunës. Këto standarde do të bazohen në : <ul style="list-style-type: none">≈ Strategjinë e zhvillimit të Komunës;≈ Strategjinë Kombëtare Sektoriale të Shërbimeve të Furnizimit me Ujë dhe

Kanalizime VKM 643/14.09.2011. ≈ Strategjia Sektoriale e Mjedisit VKM 847/29.11.2007. - Strategjia Kombetare e Menaxhimit të mbetjeve dhe plani kombëtar i menaxhimit të mbetjeve/VKM 175/19.01.2011.
Njësitë Shpenzuese
Sektori i shërbimeve publike, Menaxhimit të territorit dhe Çështjeve Juridike

Produktet që synohet të ofrohen:

Produkti 1	Hartimi i një plani për menaxhimin e mbetjeve urbane
Njësia Shpenzuese	Sektori i shërbimeve publike
Vlera totale e Produktit	5 500 000 leke
Përshkrimi	Hartimi i një plani menaxhimi të mbetjeve urbane si mjet për të përmirësuar gjendjen e mjedisit dhe shëndetit të komunitetit. Ky plan do të përpiqet të ndalojë hedhjen e metejshme të mbetjeve në territorin e komunes duke mundësuar largimin në destinacione të përfundimtar. Gjithashtu kjo fazë do të mundësojë vendosjen e plote të skemës së menaxhimit nga ana njëzore dhe ekonomike si dhe mbulimin e gjithë territorit të komunes me shërbimin e pastrimit. Realizimi i këtij produkti presupozon që brenda vitit 2015 shërbimi i pastrimit të sigurohet në 100 % të territorit të Komunes nga 60 % të territorit që mbulohet sot.
Numri i objektivit për arritjen e qëllimeve të politikës së programit	Fusha prioritare 3, Qëllimi strategjik 1, Objektivi 2 dhe qëllimi strategjik 2 me objektiv 1.

Produkti 2	Rikonstrukcioni i ujësjellësit të madh të fshatit Kallmet i madh
Njësia Shpenzuese	Sektori i shërbimeve publike
Vlera totale e Produktit	78 393 248 leke
Përshkrimi	Rikonstrukcioni i ujësjellësit të madh të fshatrave Kallmet i Madh dhe Kallmet i Vogel i cili do të zgjidhë problemet e furnizimit me ujë të pishem të të gjithë banorëve të këtyre dy fshatrave. Ky ujësjellës ka kapacitet prej 1200 m ³ /ditë dhe mund të furnizojë 900 familje. Realizimi i këtij projekti përmirëson dhe rrit cilësinë e jetesës së komunitetit të këtyre fshatrave.
Numri i objektivit për arritjen e qëllimeve të politikës së programit	Fusha prioritare 3, Qëllimi strategjik 2, Objektivi 2

Produkti 3	Ngritja e kapaciteteve menaxhuese për mirëmbajtjen dhe administrimin në vijim të gjithë ujësjellësve publikë	
Njësia Shpenzuese	Sektori I shërbimeve publike	
Vlera totale e Produktit	600 000 leke	
Përshkrimi	Ngritja e kapaciteteve menaxhuese për mirëmbajtjen dhe administrimin në vijim të gjithë ujësjellësve publikë nepermjet nderhyrjeve per mirembajtje dhe rikonstruksione ne ujesjellesat ekzistues te fshatrave Rraboshte dhe Merqi. Rritjen e kapaciteteve te depove ekzistuese duke nderhyre ne zgjerimin e rikonstruksionin e tyre .gjithashtu duke shtuar burimet e reja te pa shfrytezuara me pare rritet sasia e ujit ne depozita. Nderhyrje ne rrjetin e shperndarjes me qellim permiresimin e shërbimit per familjet qe perfitojne nga ky shërbim si dhe shtrirjen ne familjet e reja. Shërbimi qe ofrohet sot eshte ne masen 60 % te komunitetit te ketyre fshatrave duke synuar masen 90 % deri ne vitin 2015.	
Numri i objektivit për arritjen e qëllimeve te politikës se programit	Fusha prioritare 3, Qellimi strategjik 2, Objektivi 2	

Produkti 4	Ndertimi i sistemit të kanalizimeve të ujërave të zeza (KUZ) si dhe sistemit të ujërave të bardha (hartimi i projektit teknik)	
Njësia Shpenzuese	Sektori I shërbimeve publike	
Vlera totale e Produktit	700 000 leke	
Përshkrimi	Hartimi i projektit teknik per ndertimin e sistemit të kanalizimeve të ujërave të zeza (KUZ) si dhe sistemit të ujërave të bardha duke synuar zgjidhjen e problemit te tyre ne te ardhmen.. Mirëmbajtje e infrastrukturës rrugore nepermjet ndertim sistemin KUB e KUZ, qe synon ne permiresimin e jetes se banoreve, mbrojtjen e shendetit te tyre nga epidemite e ndryshme qe mund te vijne si rezultat i ketyre ndotjeve. Shërbimi i kanalizimeve te ujerave te zeza nuk iu ofrohet deri me sot komunitetit ne komunen tone.	
Numri i objektivit për arritjen e qëllimeve te politikës se programit	Fusha prioritare 3, Qellimi strategjik 1, Objektivi 2	

Produkti 5	Rehabilitimi i sistemit të vaditjes dhe kullimit të tokave bujqësore (hartimi projekti teknik)	
Njësia Shpenzuese	Sektori I shërbimeve publike	
Vlera totale e Produktit	500 000 leke	

Përshkrimi	Hartimi i projektit teknik për rehabilitimin e sistemit të vaditjes dhe kullimit të tokave bujqësore me qëllim rritjen e produktivitetit të tokës bujqësore. Rehabilitimi dhe përmirësimi i sistemit të vaditjes dhe kullimit ka rëndësi pasi ndikon ndjeshëm në rritjen e sipërfaqeve të mbjella, në rritjen e rendimentit për njësi sipërfaqeje gjithashtu hartimi dhe zbatimi i këtij projekti ndikon në shfrytëzimin e sipërfaqeve inproduktive duke u mbeshtetur edhe në planin kombëtar për shtimin e sipërfaqeve me ullishte dhe arror. Pasi shtrirja gjeografike e komunës Kallmet dhe kushtet klimatiko-tokësore e favorizojnë shtimin e sipërfaqeve me këto kultura drufrutor.
Numri i objektivit për arritjen e qëllimeve të politikës së programit	Fusha prioritare 3, Qëllimi strategjik 1, Objektivi 1 Fusha prioritare 4, Qëllimi strategjik 2, Objektivi 1

Programi i infrastrukturës rrugore

Përshkrimi i Programit
Programi i infrastrukturës rrugore parashikon ndërtimin, rikonstruksionin dhe mirëmbajtjen e vazhdueshme të rrugëve kryesore, segmenteve rrugore me qëllim përmirësimin e vazhdueshëm të kushteve për komunitetin.
Përshkrimi i Politikës së Programit
Politika e menaxhimit të rrugëve synon një përfaqje të integruar të zhvillimit ekonomik të Komunes, përmirësimin të jetës së qytetarëve dhe mbrojtjes së ambjentit kundrejt zhvillimit të rrjetit rrugor dhe një transporti publik të shpeshtë, të shpejtë, të besueshëm dhe konfort.
Qëllimi i Politikës së Programit
Zhvillimi i rrjetit të përmirësuar të infrastrukturës territoriale nëpërmjet sigurimit të infrastrukturave eficiente që rrisin cilësinë dhe ofrimin e shërbimeve ndaj qytetarëve duke përmirësuar cilësinë e jetesës së tyre dhe siguruar rritjen e aksesit të tregjeve rajonale nga fermerët e zonës.
Objektivat e Politikës së Programit 2013-2015
<ul style="list-style-type: none"> ≈ Konsolidimi i rrjetit rrugor në komunë duke përfshirë infrastrukturën mbi dhe nëntokësore nëpërmjet rrjetit infrastrukturor eficient i cili rrit potencialin ekonomik dhe ofrimin e shërbimeve ndaj qytetarëve duke përmirësuar cilësinë e jetesës së tyre dhe rritjen e sigurisë brenda vitit 2015. ≈ Rritja dhe lehtësimi i aksesit të lëvizjes së banorëve duke garantuar komunikimin ndërlidhës mes qendrave të fshatrave si dhe këtyre të fundit me qendrën urbane për zhvillimin ekonomik, përmirësimin e kushteve të transportit dhe aksesit në shërbime për banorët vendas brenda vitit 2015 ≈ Zhvillim i planifikuar dhe i orientuar drejt përmes konsolidimit të rrjetit rrugor në Komunë duke përfshirë infrastrukturën mbi dhe nëntokësore dhe hartimin e Planit të Përgjithshëm Vendor të Planifikimit të Territorit brenda vitit 2013. ≈ Vazhdimi i prioritetëve për të ndërhyrë në mënyrë të plotë në blloqet e banimit; ≈ Krijimin e një infrastrukture rrugore mbi dhe nëntokësore bashkëkohore, që do të thotë: <ul style="list-style-type: none"> - Rikonstruksioni i plotë i rrjetit rrugor ekzistues nëpërmjet zgjerimit, asfaltimit, rikonstruksionit të trotuareve, infrastrukturës nën e mbitokësore, të gjitha rrugëve ekzistuese kryesore dhe sekondare, - Zgjerimi i rrjetit rrugor kryesor me rrugë, sheshe dhe nyje të reja;
Standardet e Politikës së Programit
Standardet e sigurisë rrugore janë në përputhje me Kodin Rrugor dhe Rregullorja për Zbatimin e Kodit Rrugor.
Njësitë Shpenzuese
Sektori i shërbimeve publike, Menaxhimit të territorit dhe Çështjeve Juridike

Produktet që synohet të ofrohen:

Produkti 1	Rikonstruksioni i Rruges qe lidh qendren Kallmet I Madh me Kishen Katolike	
Njësia Shpenzuese	Sektori I sherbimeve publike	
Vlera totale e Produktit	8 800 000 leke	
Përshkrimi	Rruga ndodhet ne zonen lindore te Komunes Kallmet. Nderhyrja do te preke gjurmet e rruges ekzistuese, do te kete nderhyrje te thelle ne te gjithë gjatesine e saj. E gjithë gjatesia e rruges do te shoqerohet me rrjetet perkatese inxhinierike (uje, elektrike, ndriçim, telefoni) si dhe me siperfaqe te gjelbra dhe me zona parkimi. Nderhyrje do te kete edhe ne sheshin para saj ku do te merret parasysh edhe largimi i ujerave te shiut. Gjelberimi do te jete i pranishem ne te gjithë gjatesine e rruges.Gjithashtu rikonstruksioni I kesaj rruge do te shoqerohet edhe me ndiçim rrugor ne ane te rruges ne te gjithë gjatesine e saj.	
Numri i objektivit arritjen qëllimeve politikes programit	Fusha Prioritare 5 Qellimi Strategjik 1 , objektivi 1 dhe 2	

Produkti 2	Rikonstruksioni i rrugës që lidh qëndrën e fshatit Merqi me Kishën e Kuvendit të Arbrit (hartimi i projektit teknik) dhe zbatim i tij.	
Njësia Shpenzuese	Sektori I sherbimeve publike	
Vlera totale e Produktit	63 372 513 leke	
Përshkrimi	Kjo rruge ndodhet ne pjesen lindore te fshatit Merqi. Nderhyrja konsiston ne rikonstruksion e kesaj rruge mbi gjurmen ekzistuese. Per gjate gjatesise se rruges do kete mure mbajtes ,kuneta, ndricim dhe gurad rail. Kjo rruge ka nje rendesi te madhe per banoret por jo vetem pasi kjo rruge lidh qendren fshatit Merqi me Kishen Arberit duke ju krijuar akses banoreve tek kjo kishë dhe te varrezat,pasi varrezat e fshatit ndodhen prane kesaj kishë. Gjithashtu kjo rruge ka rendesi per zhvillimin e turizmit historik pasi prane kesaj kishë ne vitin 1703 eshte mbajtur Kuvendi I Arberit me perkrahjen e papa Klementit XI duke rritur oferten turistike te Komunes Kallmet dhe te qarkut Lezhe.	

Numri i objektivit për arritjen e qëllimeve të politikës së programit	Fusha Prioritare 5 Qëllimi Strategjik 1 , objektivi 1
--	---

Produkti 3	Rikonstruksioni i plotë i rrugës së në Qender Rraboshtë – qender Komuna (hartimi i projektit teknik)
Njësia Shpenzuese	Sektori I shërbimeve publike
Vlera totale e Produktit	350 000 leke
Përshkrimi	Kjo rrugë lidh fshatin Rraboshte me qendren e Komunes Kallmet, fshati Kallmet i Madh, duke ju mundësuar levizjen e ndërsjellte të banorëve mes këtyre dy fshatrave. Rrite dhe lehtëson aksesin e lëvizjes së banorëve duke garantuar komunikimin ndërlidhës mes qendrave të fshatrave si dhe këtyre të fundit me qendrën urbane për zhvillimin ekonomik, përmirësimin e kushteve të transportit dhe aksesit në shërbime për banorët vendas.
Numri i objektivit për arritjen e qëllimeve të politikës së programit	Fusha Prioritare 5 Qëllimi Strategjik 1 , objektivi 2

Produkti 4	Rikonstruksion i rrugëve të lagjeve të brendshme të gjithë fshatrave të komunës (hartimi i projektit teknik)
Njësia Shpenzuese	Sektori I shërbimeve publike
Vlera totale e Produktit	1 600 000 leke
Përshkrimi	Rikonstruksion i rrugëve të lagjeve të brendshme të gjithë fshatrave të komunës Kallmet si: Rikonstruksion i plotë i rrugës së Lamnajve, Rikonstruksioni i plotë i rrugës së Troshanit, Rikonstruksion i plotë i rrugës së Haberëve në fshatin Kallmet i vogël etj Konsolidimi i rrjetit rrugor në komunë duke përfshirë infrastrukturën mbi dhe nëntokësore nëpërmjet rrjetit infrastrukturor eficient i cili rrit potencialin ekonomik dhe ofrimin e shërbimeve ndaj qytetarëve duke përmirësuar cilësinë e jetesës së tyre dhe rritjen e sigurisë brenda vitit 2015.

Numri i objektivit për arritjen e qëllimeve të politikës së programit	Fusha Prioritare 5 Qëllimi Strategjik 1 , objektivi 1
--	---

Produkti 5	Hapja dhe rikonstruksioni i rrugëve lidhëse në tokat bujqësore (hartimi projekti teknik, mobilizimi i burimeve financiare)	
Njësia Shpenzuese	Sektori I shërbimeve publike	
Vlera totale e Produktit	1 000 000leke	
Përshkrimi	Rikonstruksioni i plotë i rrjetit rrugor ekzistues nëpërmjet zgjerimit, asfaltimit, rikonstruksionit të trotuareve, infrastrukturës mbitokësore, të të gjitha rrugëve ekzistuese kryesore dhe sekondare. Ndërhyrjet në sistemin rrugor në të gjithë fshatrat , rrugë parësore dhe dytësore, nyje dhe ura,dhe toka bujqësore gje që do të rrisë aktivitetin ekonomik të banorëve nëpërmjet shitjes së prodhimeve bujqësore e blegtorale në zonën turistike	
Numri i objektivit për arritjen e qëllimeve të politikës së programit	Fusha Prioritare 5 Qëllimi Strategjik 1 , objektivi 1 dhe 2	

Programi i Arsimit Parauniversitar dhe edukimit

Përshkrimi i Programit
Programi i arsimit parashikon ndërhyrjet për ndërtimin e rikonstruksionin e objekteve të reja shkollore dhe parashkollore, pajisjen dhe kompletimin e tyre me bazë materiale, si dhe mirëmbajtjen e vazhdueshme..
Përshkrimi i Politikës së Programit
Politika e programit të Arsimit Parauniversitar dhe Edukimit, ka si prioritar, propozimin dhe hartimin e projekteve të Qeverisjes Vendore për ndërtimin e godinave të reja shkollore dhe parashkollore të destinuara si sheshe të lira, për shkak të rritjes së demografisë dhe zhvillimit ekonomik e social duke synuar kështu rritjen e kapaciteteve të arsimit të përgjithshëm parashkollor e shkollor dhe nevojën për shtimin e kapaciteteve të arsimit profesional e atij universitar.
Qëllimi i Politikës së Programit
<ul style="list-style-type: none">≈ Programi i Arsimit Parauniversitar edhe Edukimi ka për qëllim hartimin e politikave për përmirësimin e infrastrukturës arsimore dhe kushteve të mësimdhënies.≈ Krijimi i kushteve bashkëkohore me standarte të larta në infrastrukturë sociale për arsimimin e nxënësve, zhvillimin social dhe atë vlerave kulturore të zonës duke siguruar akses të rinjve, të moshuarve dhe grave.
Objektivat e Politikës së Programit 2013-2015
<ul style="list-style-type: none">≈ Të ofrojë një infrastrukturë arsimore sipas standarteve dhe për të gjithë për të krijuar kushtet e nevojshme për një brez të ri të arsimuar dhe me ndjenjën qytetare;≈ Të ofrojë kushtet e mësimdhënies e nxënies bashkëkohore;≈ Aplikimin e standarteve të reja si: klasa me jo më shumë se 30-32 nxënës dhe krijimi i lehtësirave për fëmijët me aftësi të kufizuara;≈ Nxitja e rritjes së kapaciteteve të brezit të ri.
Standardet e Politikës së Programit
Kushte të përmirësuara të sistemit parauniversitarë dhe edukimit, orientim drejt një sistemi modern në dije dhe informacion të të gjithë nxënësve, studenteve dhe qytetarëve si dhe bashkëpunimit intensivisht me botën universitare.
Njësitë Shpenzuese
Sektori I Zhvillimit të Komunitetit

Produktet që synohet të ofrohen:

Produkti 1	Sherbime dhe mirmbajtja ne shkolla	
Njësia Shpenzuese	Sektori I Zhvillimit te Komunitetit	
Vlera totale e Produktit	1 561 000 leke	
Përshkrimi	<p>Ofrim i sherbimeve te nevojshme brenda kuadrit ligjor te detyrave qe i ngarkohen pushtetit vendor per te krijuar kushte te pershtatshme ne ambjentet shkollore per vijueshmerine normale te procesit mesimor me qëllim edukimin e brezit të ri. Krijimi i kushteve te pershtateshme ne ambjentet shkollore per higjenen , ngrohjen ,dhe kryerjen ne kohe e me cilesi te sherbimeve qe ka nevojje shkolla në kuadrin e detyrimit që ka njesia vendore ndaj institucionit arsimor. Stimulimi i nxënësve me rezultate te mira dhe organizimi i aktiviteteve edukative ne funksion te argetimit te nxenesve</p> <p>Krijimi i kushteve bashkëkohore me standarte të larta në infrastrukturë sociale për arsimimin e nxënësve nepermjet sigurimit te ambjenteve te pershtatshme, te pastra dhe me te mjetet e nevojshme per mesimdhenie.</p> <p>Sherbimet qe kryhen jane : riparime dyersh, dritare,tavolina,karrike etj, lyerje ambjentesh, blerje kancelarie, materiale pastrimi, dru zjarri, likujdim energjie.</p>	
Numri i objektivit për arritjen e qëllimeve te politikës se programit	Fusha Prioritare 2 Qellimi Strategjik 1 , objektivi 1 dhe 2	

Programi i kujdesit social dhe solidaritetit

Përshkrimi i Programit
Programi i kujdesit social parashikon hartimin e programeve lokale të kujdesit social për të gjitha shtresat në nevojë si familje, të moshuar, fëmijë apo të rinj.
Përshkrimi i Politikës së Programit
Sigurimi i mbulimit të plotë të nevojave ekonomike dhe sociale të familjeve dhe individëve të Komunës, duke i ri-integruar përfituesit në ambientin shoqëror, duke harmonizuar programet e mbrojtjes dhe të zhvillimit social dhe duke i transformuar në një instrument aktiv të zhvillimit shoqëror.
Qëllimi i Politikës së Programit
≈ Pasurimi i jetës social-ekonomike nëpërmjet thithjes të fondeve për përfshirje social dhe nëpërmjet rritjes së cilësisë së kujdesit për grupe të caktuara në nevojë dhe shanseve për punësim. ≈ Koordinimi i përpjekjeve të qeverisë vendore dhe organizatave ofruese të shërbimeve për ndërtimin e një sistemi shërbimesh sociale me bazë komunitare, i cili do të mbulojë problematikat e një numri të madh grupesh dhe individësh në nevojë. ≈
Objektivat e Politikës së Programit 2013-2015
≈ Mbulimin me shërbime social për të gjitha grupet në nevoja sociale. ≈ Rritjen e mirëqenies së komunitetit, nëpërmjet skemave të gjithëpërfshirjes sociale e orientimit të duhur drejt këtyre skemave funksionale. ≈ Forcimi dhe zhvillimi i individëve të prekur nga përjashtimi social apo në risk përmes formimit apo rritjes së aftësive profesionale. ≈ Stimulimi i nismave të reja në kuadër të përmirësimit të situatës sociale të kategorive në nevojë. ≈ Përmirësimi i situatës së familjeve në vështirësi me probleme sociale dhe ekonomike nëpërmjet modeleve të reja të bashkëveprimit ≈ Rikonstruksion i godinave ekzistuese të çerdheve dhe ndërtimi i çerdheve të reja dhe i kopshteve të integruara (kopshte&çerdhe) ≈ Mobilimi i çerdheve me orenditë dhe paisjet e duhura për rritjen e cilësisë së shërbimit të ofruar në çerdhe. ≈ Pajisja e çerdheve me sisteme ngrohje qendrore dhe sistemet MNZ; ≈ Paisja e çerdheve me të gjitha ambientet e duhura për të siguruar zhvillimin konjitiv, zhvillimin social, zhvillimin gjuhësor, zhvillimin motor të fëmijëve;
Standardet e Politikës së Programit
Rritja e mirëqenies sociale përmes zbatimit të programeve të përkujdesit social që parashikojnë ngritjen e qendrave të reja ditore sipas standarteve bashkëkohore dhe ofrimit të shërbimeve sociale që rrisin cilësinë e jetesës së banorëve të Komunës.

Njësitë Shpenzuese

Sektori I Zhvillimit te Komunitetit

Produktet që synohet të ofrohen:

Produkti 1	Ndërtimi i partneritetit privat-publik për bashkëpunim në financime të përbashkëta me komunitetin në drejtim të përmirësimit të ofrimit të shërbimeve, rritjen e zhvillimit ekonomik dhe atij social (takime, forume etj)
Njësia Shpenzuese	Sektori I Zhvillimit te Komunitetit
Vlera totale e Produktit	30 000 leke
Përshkrimi	<p>Ky program shërben për menaxhimin dhe administrimin e fondeve që shkojnë për ndihmen ekonomike dhe personat me aftësi të kufizuara duke synuar dënimin në kohë të pagesës së ndihmës ekonomike dhe pagesës së paaftësisë .</p> <p>Shpërndarjen sipas kriterëve të përcaktuara nga MPQSSHB e fondit të shtresave në nevojë.</p> <p>Raportimi periodik i evidencave statistikore në zyrën rajonale të shërbimit social. Ndërtimin e partneritetit privat-publik për bashkëpunim në financime të përbashkëta me komunitetin në drejtim të përmirësimit të ofrimit të shërbimeve, rritjen e zhvillimit ekonomik dhe atij social.</p>
Numri i objektivit për arritjen e qëllimeve të politikës së programit	Fusha Prioritare 1 Qëllimi Strategjik 2 , objektivi 1 dhe 2

Programi i kulturës dhe Turizmit

Përshkrimi i Programit
Programi i kulturës dhe turizmit do të tentojë ti japë një dimension të ri dhe më të plotë jetës artistike dhe kulturore duke u mbështetur në rivitalizimin e mëtejshëm të projekteve ekzistuese si dhe do të tentojë të promovojë vlerat kulturore të Komunës jo vetëm banorët e saj, por edhe turistin dhe vizituesin e saj, më atraktiv.
Përshkrimi i Politikës së Programit
Politika e këtij programi synon krijimin e një jete sa më të pasur kulturore dhe sociale për komunën.
Qëllimi i Politikës së Programit
Rigjallërimi i jetës kulturore dhe sociale nëpërmjet zhvillimit të 30% më shumë aktiviteteve sportive dhe kulturore brenda vitit 2014. Rehabilitimi i monumenteve e veprave të trashëgimisë kulturore, për ti nxjerre në pah këto vlera e historinë e hershme të Komunës.
Objektivat e Politikës së Programit 2013-2015
Kultura: <ul style="list-style-type: none">≈ Të identifikojë, vlerësojë, konservojë dhe rehabilitojë të gjitha vlerat e trashëgimisë kulturore, monumentet e kulturës, objektet e arkivit, traditën folklorike, artizanatin etj, për të rritur destinacionet turistike në qytet dhe për të mbrojtur vlerat kombëtare, në bashkëpunim me institucione e organizma të specializuara.≈ Të organizojë sipas kalendarit festat e traditës, të ditëve kombëtare e ndërkombëtare, aktivitete derivat i binjakëzimeve si dhe të iniciojë aktivitete novative masive dhe elitare duke evidentuar ndër to aktivitete që do të jenë specifike .≈ Të promovojë aktivitetet kulturore artistike dhe trashëgiminë kulturore në funksion të turizmit.
Turizmi: <ul style="list-style-type: none">≈ Përmirësimi dhe zgjerimi i shërbimeve të informimit turistik ndaj vizitorëve.≈ Identifikimi dhe shfrytëzimi i të gjithë potencialit turistik të në fushat promovuese.≈ Rritja e numrit të vizitorëve nga vende të ndryshme të botës dhe Kosova, Maqedonia,
Standardet e Politikës së Programit
Ky program mbështetet në standardet e BE mbi ruajtjen dhe zhvillimin e kultures dhe artit, standarde të inkuorpuara dhe në strategjinë Kombëtare të Kultures dhe Artit.
Njësitë Shpenzuese
Sektori I Zhvillimit të Komunitetit

Produktet që synohet të ofrohen:

Produkti 1	Ndërtimi i qendrës komunitare multifunktionale (ish qendra ipeshkvnore e Kallmetit)
Njësia Shpenzuese	Sektori I Zhvillimit te Komunitetit
Vlera totale e Produktit	18 482 278
Përshkrimi	<p>Rikonstruksioni i Qendres Komunitare Kallmet konsiston ne rikonstrukcionin e ish qendres ipeshkvnore, qender ku ka jetuar dhe punuar ipeshkevi i Lezhes Imzot Luigj Bumçi.</p> <p>Ky rikonstruksion ka rendesi te madhe sepse kthen ne jete nje godine qe ka qene teper e rendesishme per banoret e komunes, besimtarete katolike te gjithë Lezhes dhe drejtuesit e Kishes Katolike.</p> <p>Nepermjet ketij rikonstruksioni synohet rivitalizimi i godines nepermjet krijimi te nje godine multifunktionale ne sherbim te komunitetit. Ne kete godine do te perfshihen nje salle muze, salle e madhe pritjeje per seminare dhe takime te ndryshme, salle per te rinjt dhe dhoma per te sistemuar te pastrehet dhe te moshuarit.</p> <p>Si dhe sistemimi i ambientit te jashtem me ndriqim, lulishte, stola, trotuare , sa me relaksues per banoret dhe vizitoret.</p> <p>E gjithë kjo sjell krijimin e nje qendre qe i sherben banoreve, ndihmon turizmin historik, kulturor dhe fetar te komunes.</p> <p>Salla Muzeale do te kete nje ndikim jo vetem per komunën por edhe me gjere. Kallmeti ka qene vendbanim qe nga koha e llireve. Pastaj vazhdon me mesjeten, ku kane lindur dhe punuar figurat kryesore leksikografise se vjeter shqipe si Bardhi. Jane mbajtur kuvende te rendesishme kombetare si Kuvendi i Arberit 1703 dhe Kuvendi i Kallmetit 1913. Te gjitha keto do te paraqiten ne muze per tu percjell ne breza dhe rritur turizmin kulturor. Kallmeti ka veshjen e vet te vecante nga te gjithë veshjet e tjera kombetare. Por ne muze do paraqiten edhe veshjet e Zadrimes dhe Mirditores pasi ne komunën tone ka shume grave qe mbajne keto veshje. Kjo do rrise rendesine pasi keto zona nuk kane muze ku te paraqesin veshjet e tyre popullore.</p> <p>Rinia ka nevojë per alternative argetimi, gje qe do ua jape salla rinore me lojra, akses interneti dhe biblioteka. Edhe per te moshuarit qe kane ngelur vetem dhe jane ne pa mundesi strehemi do ju mundesohet dhoma fjetjeje dhe ushqimi do mundesohet nga komuna Kallmet. Te gjithë ato qe u permenden , perfshire edhe sallën e seminareve dhe mbledhjeve dhe ambientin e jashtem do ta bejne qendren komunitare nje qender te rendesishme per banoret dhe nje pike te rendesishme per vizitoret e zones.</p>

Numri i objektivit për arritjen e qëllimeve të politikës së programit	Fusha Prioritare 5 Qëllimi Strategjik 1 , objektivi 1 dhe 2
--	---

Produkti 2	Rehabilitimi i ish-mullinjve të vjetër të Kallmetit	
Njësia Shpenzuese	Sektori I Zhvillimit të Komunitetit	
Vlera totale e Produktit	2 000 000 leke	
Përshkrimi	Ky rikonstruksion ka rëndësi të madhe sepse një këthen në jetë mullinjtë që ka qenë tepër të rëndësishme për banorët e komunes pasi aty është bërë përpunimi i drithrave si dhe ullirit për vaj. Gjithashtu ka rëndësi për zhvillimin e turizmit në Komunën Kallmet pasi rikonstruksioni i tyre rrit ofertën turistike me këto objektete të shek XIX.	
Numri i objektivit për arritjen e qëllimeve të politikës së programit	Fusha Prioritare 5 Qëllimi Strategjik 1 , objektivi 1 dhe 2	

Produkti 3	Rikonstruksion i Kroit të Kolecit dhe kthimin në një vend turistik me vlera historike, duke kontribuar në shndërrimin e Kallmetit në një vend turistik (Faza II)	
Njësia Shpenzuese	Sektori I Zhvillimit të Komunitetit	
Vlera totale e Produktit	200 000 leke	
Përshkrimi	Rikonstruksioni i këtij kroji ka rëndësi të madhe pasi ky krua ka qenë burimi kryesor i ujit të pishem që është përdorur nga i gjithë fshati dhe që përdoret edhe në kohët e sotme. Historia e këtij kroji daton që nga shek XVII. Ky rikonstruksion do të shtoj Kallmetit një vend tjetër atraktiv dhe relaksues pasi ndërhyrja do të përfshijë përveç rikonstruksionit të krojit edhe ndriqim dhe stolë rreth tij.	

Numri i objektivit për arritjen e qëllimeve të politikës së programit	Fusha Prioritare 5 Qëllimi Strategjik 1 , objektivi 1 dhe 2
--	---

Produkti 4	Promovim I turizmit ne Komunen Kallmet	
Njësia Shpenzuese	Sektori I Zhvillimit te Komunitetit	
Vlera totale e Produktit	50 000 leke	
Përshkrimi	Komuna Kallmet ka ne prioritetet e saj zhvillimin e turizmit. Me rikonstrukionin e rruges se Kishes se Shen Eufemise, qëndrës komunitare multifunksionale, mullinjeve te vjeter, Krojit te Kolecit dhe rruges se Kuvendit te Arberit mundeson nje pakete turistike per vizitoret. Krijimi I kesaj pakete turistike sjell nevojten per promovimin e turizmit ne mjete te ndryshme informimi sic jane: faqja zyrtare e komunes Kallmet www.komunakallmet.gov.al , fletepalosje, guida turistike, kronika televizive ne media lokale dhe kombetare dhe tabela informative.	
Numri i objektivit për arritjen e qëllimeve të politikës së programit	Fusha Prioritare 4 Qëllimi Strategjik , objektivi 1	

Programi i administratës vendore (planifikim, menaxhim, administrim)

Përshkrimi i Programit
Ky program percakton menaxhimin dhe mbeshtetjen administrative per programet e tjera, vecanerisht ne vazhdimesine e zhvillimit te kapaciteteve menaxhuese ne te gjitha nivelet e institucionit per te mundur pergatitjen, zhvillimin dhe implementimin e politikave dhe kuadrit ligjor
Përshkrimi i Politikës së Programit
Politika e këtij programi konsiston në përmirësimin e funksionimit dhe menaxhimit të komunës, zhvillimit të kapaciteteve menaxhuese dhe në garantimin e përmirësimit të vazhdueshëm të burimeve njerëzore dhe përdorimit me efektivitet të burimeve financiare të saj.
Qëllimi i Politikës së Programit
Ky program parashikon menaxhimin financiar të Komunes Kallmet dhe përfshin shpenzimet e nevojshme administrative për funksionimin normal të administratës vendore dhe përmbushjen e misionit të komunes Kallmet për mobilizimin dhe përdorimin me efizienz dhe efektivitet të burimeve financiare publike, për realizimin e qëllimeve dhe objektivave, të politikave të mandatuara.
Objektivat e Politikës së Programit 2013-2015
<ul style="list-style-type: none">≈ Përmirësimi në vazhdimësi i aftësive drejtuese të stafit të komunës dhe niveleve të tjera të vendimmarrjes në varësi të saj nëpërmjet trajnimeve Hartimi dhe propozimi i ndryshimeve në politikën fiskale, me qëllim mbështetjen e vazhdueshme të rritjes ekonomike të qytetit,≈ Përmirësimi i menaxhimit dhe përdorimit të fondeve publike me transparencë, efizienz, ekonomike dhe implementimin e zhvillimin e një sistemi bashkëkohor e të qëndrueshëm për kontrollin e brendshëm financiar, me një shërbim të pavarur e funksional të auditimit të brendshëm,≈ Krijimi i një institucioni eficient, ku të përmirësohen në vazhdimësi aftësitë e stafit drejtues, kapacitetet institucionale dhe teknike, me qëllim administrimin korrekt të fondeve,≈ Të asistohen dhe nxiten tatimpaguesit në mënyrë që të likuidojnë detyrimet në përputhje me kërkesat e legjislacionit tatimor;≈ Të sigurohet zgjerimi i bazës së taksueshme, rritja e numrit të taksapaguesve, dhe reduktimi i elementëve të evazionit,≈ Krijimi i sistemit të informacioni, nëpërmjet informatizimit dhe lidhjes online për një shërbim të ndershëm, të plotë dhe cilësor për biznesin dhe qytetarët,≈ Mirëfunksionimi i zyrës me një ndalesë;

Standardet e Politikës së Programit
Njësitë Shpenzuese
Sektori Ekonomik

Produktet që synohet të ofrohen:

Produkti 1	Përgatitja e dokumentit të PBA-së dhe paketes fiskale
Njësia Shpenzuese	Sektori Ekonomik
Vlera totale e Produktit	1 000 000 leke
Përshkrimi	Dokumenti i PBA-se i Komunes Kallmet per vitet 2013-2015, vjen si një instrument shumë i rëndësishëm i planifikimit, orientimit, menaxhimit dhe performancës së burimeve tona financiare në vite në funksion të realizimit të objektivave të Planit Strategjik. I ndërtuar mbi prioritetet e komunitetit, Ai jo vetëm mobilizon por edhe instrumentalizon praktika efçente të planifikimit dhe përdorimit të burimeve financiare si pjesë tashmë jo e mbulimit të aktivitetit të përditshëm por në aspekte për të cilat të gjithë ne jemi të ndjeshëm e reflektues.
Numri i objektivit për arritjen e qëllimeve te politikese programit	Fusha Prioritare 1 Qellimi Strategjik 2 , objektivi 1

Produkti 2	Përditësimi, pasurimi dhe mirëmbajtja e faqes zyrtare të komunës Kallmet ëëë.komunakallmet.com
Njësia Shpenzuese	Sektori Ekonomik
Vlera totale e Produktit	30 000 leke
Përshkrimi	Ky program konsiston ne perditesimin pasurimin dhe mirembajtjen e faqes se internetit (faqes zyrtare te komunes) duke sjelle nje website sa me te plote me informacione te fushave te ndryshme te komunes Kallmet dhe duke qene me prane emigranteve.

Numri i objektivit për arritjen e qëllimeve të politikës së programit	Fusha Prioritare 2 Qellimi Strategjik 1 , objektivi 1
--	---

Produkti 3	Programe te kualifikimit dhe trainimit të administratës vendore	
Njësia Shpenzuese	Sektori Ekonomik	
Vlera totale e Produktit	600 000 leke	
Përshkrimi	Ritja e kapaciteteve të punonjësve të administratës dhe keshillit të komunes nepermjet pjesmarrjes së stafit të administratës vendore në trajnime me organizata dhe fondacione të ndryshme dhe thithja e elementeve të rinj nga fusha të ndryshme që do t'iu shërbejnë sa më mirë banorëve të zonës në kohë dhe cilësi. Testimi i vazhdueshëm i administratës në qëllim rritjen e kapaciteteve.	
Numri i objektivit për arritjen e qëllimeve të politikës së programit	Fusha Prioritare 1 Qellimi Strategjik 1 , objektivi 1	

Programi i planifikimit hapësinor

Përshkrimi i Programit
Ky program siguron zhvillimin e qëndrueshëm të territorit nëpërmjet planifikimit urban sipas standardeve bashkëkohore si dhe trajtimin e problemit të strehimit për shtresat e caktuara në nevojë.
Përshkrimi i Politikës së Programit
Zhvillimi i qëndrueshëm urban dhe zbutja e problemit të strehimit për shtresat në nevojë nëpërmjet ofrimit të shanseve të barabarta.
Qëllimi i Politikës së Programit
Zhvillim i qëndrueshëm urban dhe sigurimi i strehimit të përshtatshëm dhe të përballueshëm, duke u mbështetur në aftësitë paguese të familjeve që kanë nevojë për strehim dhe për ndihmën e shtetit.
Objektivat e Politikës së Programit 2013*2015
<ul style="list-style-type: none"> ≈ Zhvillim urban i qëndrueshëm, me qëllim që t'i hapë rrugë zhvillimit ekonomik dhe mjedisor të komunës duke nxitur edhe hapjen e vendeve të reja të punës ≈ Harmonizimi i interesave publike dhe interesave private që do të rezultojë në mbrojtjen e hapësirave publike dhe atyre të gjelbra ≈ Hartimi i planeve të detajuara vendore për zberthimin e planit përgjithshëm vendor dhe kontrollit të zhvillimit të vazhdueshëm të hapsirave urbane të qyteti ≈ Përmirësim i cilësisë së shërbimeve për banorët
Standardet e Politikës së Programit
Njësitë Shpenzuese
Sektori I Zhvillimit dhe I Komunikimit

Produktet që synohet të ofrohen:

Produkti 1	Hartimi i planit të zhvillimit vendor për planifikimin e territorit
Njësia Shpenzuese	Sektori I Zhvillimit dhe I Komunikimit
Vlera totale e Produktit	1 000 000 leke
Përshkrimi	Hartimi i nje plan zhvillimi vendor per planifikimin e territorit me qellim zhvillimin urban te qëndrueshëm, që t'i hapë rrugë zhvillimit ekonomik dhe mjedisor të komunës duke nxitur edhe hapjen e vendeve të reja të punës. Hartimi i planeve të detajuara vendore për zberthimin e planit përgjithshëm vendor dhe kontrollit të zhvillimit të vazhdueshëm të hapsirave urbane të qyteti. Ky plan do te hartohet ne bashkepunim me qarkun e Lezhes, te cilit komuna Kallmet I ka deleguar kompetencat e KRRT-se, dhe donatoreve te mundshem.

Numri i objektivit për arritjen e qëllimeve të politikës së programit	Fusha Prioritare 5 Qëllimi Strategjik 2 , objektivi 2
--	---

Programi i mjedisit dhe mbrojtja e pyjeve

Përshkrimi i Programit
Ky program percakton menaxhimin dhe mbeshtetjen administrative per mbrojtjen e mjedisit dhe pyjeve.
Përshkrimi i Politikës së Programit
Politika e këtij programi synon krijimin e një jete sa më të pasur kulturore dhe sociale për komunën.
Qëllimi i Politikës së Programit
Politika e programit të ruajtjes dhe mbrojtjes se mjedit dhe pyjeve, ka si prioritet, propozimin dhe hartimin e projekteve të Qeverisjes Vendore për ndërtimin e ambjenteve te gjelberuara dhe pyje te pasura.
Objektivat e Politikës së Programit 2013*2015
Zhvillimi i qëndrueshëm dhe shumëfunktional të resurseve pyjore dhe kullotsore, që sigurojnë dhe mbrojnë biodiversitetin, prodhimtarinë, aftësinë ripërtëritëse, vitalitetin dhe potencialin e tyre për të përmbushur funksionet ekologjike, ekonomike dhe sociale pa shkaktuar dëme në ekosisteme të tjera. Miremenaxhimi i Zonave të Mbrojtura nepermjet zbatimit te planeve te Menaxhimit. Rritja e sipërfaqes pyjore nëpërmjet pyllëzimit dhe ripyllëzimit, si dhe nëpërmjet stimulimit të ripërtëritjes natyrale të pyjeve dhe kullotave të degraduara, apo të djegura. Krijimi i strukturës së shërbimit këshillimorë në nivel lokal, me qëllim mbështetjen me asistencën e nevojshme teknike për pronarët privat, dhe të përdoruesve të pyjeve Riorganizimi i kadastrës së fondit pyjor/kullotësore, si bazë për ruajtjen e tërësisë së këtij fondi.
Standardet e Politikës së Programit
Njësitë Shpenzuese
Sektori I Shërbimeve për Bujqësin, Blegtorin, Pyjet

Produktet që synohet të ofrohen:

Produkti 1	Pyllëzimi dhe mbrojtje e pemëve nga erozioni
Njësia Shpenzuese	Sektori I Shërbimeve për Bujqësin, Blegtorin, Pyjet.
Vlera totale e Produktit	

Përshkrimi	Komuna Kallmet synon qe gjate viteve 2013-2015 te rrise e sipërfaqet pyjore nëpërmjet pyllëzimit dhe rpyllëzimit, si dhe nëpërmjet stimulimit të ripërtëritjes natyrale të pyjeve dhe kullotave të degraduara, apo të djegura me qellim shtimin e siperfaqeve dhe mbrojtjen nga erozioni, pasi ky i fundit eshte fenomen shume shqetesues.Dhenja ne perdorim te siperfaqeve nga fomdi pyjor prone e komunes, perdoruesve private mbeshtetur ne projektet e hartuara nga inspektori I pyjeve ne bashkepunim me specialistet e drejtorise se pyjeve rajonale.
Numri i objektivit për arritjen e qëllimeve te politikës se programit	Fusha Prioritare 1 Qellimi Strategjik 1 , objektivi 1